

The background of the entire page is a detailed architectural plan of Gramshi, showing building footprints, streets, and green spaces. The plan is rendered in a light, faded style, allowing the text to stand out.

GRAMSHI

PLANI RREGULLUES

VARIANT  
SHKALLA 1:1000

# GRAMSHI

ZHVILLIMI URBAN

1945 - 1990

Gjergj THOMAI

Fatlinda STRUGA

Klaud MANEHASA

Nerxhana TALLUSHI



ARKIVI QENDROR TEKNIK I NDERIMIT



Gjergj THOMAI    Fatlinda STRUGA    Klaud MANEHASA    Nerxhana TALLUSHI

# GRAMSHI

## ZHVILLIMI URBAN 1945 – 1990

# HYRJE

Zhvillimi i qyteteve të Shqipërisë në periudhën kohore 1945 - 1990 duhet të kuptohet në lidhje të ngushtë me regjimin politik, shoqëror dhe ekonomik të kohës. Detyrë kryesore e urbanistikës së asaj kohe ishte hartimi i planeve dhe studimeve të veçanta urbanistike, të cilat duhet t'i përshtateshin kërkesave të reja të shoqërisë socialiste. Në bazë të kësaj filozofie, ndërtimi dhe planifikimi i qyteteve lidhej ngushtë me këta faktorë:

- Zhvillimin e forcave prodhuese,
- sietemin shoqëror,
- shkallën e zhvillimit të kulturës dhe teknikës së ndërtimit,
- faktorët gjeografikë

Qyteti shikohet si bashkësi shoqërore - ekonomike që ka lindur nga zhvillimi i forcave prodhuese dhe nga thellimi i ndarjes së punës shoqërore, duke neglizhuar format e zhvillimit të tij si formacione politike, tregtare, strategjike ose mbrojtëse. Kështu, si kategori historike, qyteti ndryshon krahas zhvillimit të forcave prodhuese e të marrëdhënieve në prodhim.

Është ky boshti kryesor i zhvillimit dhe formës së planifikimit të qyteteve të Shqipërisë në vitet 1945 - 1990. Sipas këtij mendimi ideologjik dhe filozofik u hartuan planet rregulluese, mbi të cilat u bazuan të gjitha zhvillimet e qyteteve dhe zonave të banimit.

Në qoftë se përpigemi t'i kategorizojmë, mund të thuhet se planet rregulluese u hartuan për:

- Rindërtimin e qyteteve ekzistuese, me qëllimin kryesor përshtatjen e tyre me kërkesat e reja që shtronte shoqëria socialiste.
- Ndërtimin e qyteteve të reja që erdhën si domosdoshmëri e zhvillimit të industrisë së lehtë dhe të rëndë të asaj kohe siç ishin: industria ushqimore, nxjerrëse, përpunuese, kimike etj.
- Rregullimin dhe ndërtimin e fshatrave si pasojë e koncepteve të reja mbi bujqësinë dhe format e saj të prodhimit.

Forma dhe kërkesat e planeve rregulluese vareshin nga madhësia e qyteteve të cilat, sipas rregulloreve të kohës, preferoheshin të kasifikoheshin në varësi të numrit të banorëve. Sipas këtij klasifikimi qytetet fillonin nga 2000 banorë. Bazuar në vjetorin

statistikor 1978 numëroheshin rreth 35 qytete me deri 5000 banorë, 12 qytete 5000 – 10 000 banorë, 5 qytete deri në 20 000 banorë, 4 qytete deri në 50 000 banorë, 3 qytete deri në 100 000 banorë dhe vetëm një qytet, Tirana, me mbi 100 000 banorë.

Është e rëndësishme të theksojmë se të gjitha planet rregulluese në vetëvete bazoheshin mbi planet rajonale, të cilat hartoheshin paraprakisht dhe konsideroheshin në formën e studimeve shkencore dhe komplekse. Qëllimi kryesor i tyre ishte sigurimi i një shpërndarje racionale të qendrave të banuara në lidhje të ngushtë me qendrat e prodhimeve industriale dhe bujqësore, si edhe zgjidhja në unitet e problemeve ndërtimore ekonomike, inxhiniero - teknike dhe ato të ruajtjes së mjedisit. Në parim, këto plane pasqyronin tërë zhvillimin e ndërtimeve të të gjithë degëve të ekonomisë.

Planet rregulluese kishin si qëllim që të zgjidhnin në tërësi problemet ndërtimore, arkitektonike, higjienike dhe inxhinierike të qytetit. Ato përcaktonin shtrirjen dhe kufijtë periferikë të qytetit, rrugët dhe sheshet, si edhe fazat e ndërtimit. Planet rregulluese hartoheshin për një periudhë 15 - 20 vjeçare dhe kalonin në dy faza: - në fazën e projekt idesë dhe fazën e projekt zbatimit. Të dyja fazat ishin të përcaktuara qartë nga përmbajtja grafike dhe ajo e shkruar.

Qytetet shqiptare të kësaj periudhe janë zhvilluar në bazë të planeve rregulluese dhe studimeve urbanistike të veçanta, të hartuara nga institucionet përkatëse. Dokumentacionet e arkivuara pranë AQTN - së tregojnë për një proces aktiv dhe me nivel profesional projektues dhe planifikues në Shqipëri gjatë periudhës 1945 - 1990.

Shumë qytete sot ende ruajnë trajtat dhe format urbane të zhvillimit të planeve rregulluese të asaj kohe, të cilat në shumicën e rasteve kanë ardhur drejtëpërdrejtë si pasojë e zhvillimit industrial të tyre. Në varësi të dokumentave të gjetura dhe të analizuara janë evidentuar një seri qytetesh të cilat, pavarësisht madhësisë së tyre, paraqesin karakteristika tipike të zhvillimit të qyteteve sipas urbanistikës socialiste, ku si tipare kryesore qëndrojnë zhvillimi i zonave industriale dhe zhvillimi i zonave të reja të banimit.

Me synimin që të shërbejë si një nismë për historikun e dokumentuar të zhvillimeve urbane të qyteteve shqiptare nëpërmjet planeve rregulluese dhe rolit të tyre në procesin e planifikimit, ky libër trajton zhvillimin urban të qytetit të Gramshit, gjatë periudhës kohore 1945 - 1990.

Bazuar mbi një dokumentacion ekzistues, pjesë e fondit të Arkivit Qendror Teknik të Ndërtimit, së pari botimi fokusohet në trajtimin e planeve rregulluese të këtij qyteti, duke bërë një paraqitje kronologjike të procesit të planifikimit dhe zhvillimit urban të tij. Më tej botimi përpiqet që të japë një panoramë më të qartë të këtij procesi nëpërmjet evidentimit të dokumentave grafike dhe shkresore, treguesve urban, së bashku me teknikat e projektimit dhe bazën ligjore urbanistike.

I parë në këtë këndvështrim, Gramshi është rast tipik i qyteteve të reja, që ngrihen dhe zhvillohen si pasojë e zhvillimit të industrisë dhe i forcave prodhuese, ku si element kryesor nuk ishte afërsia me burimet e lëndëve të para ose prodhimeve bujqësore, por faktorët gjeografike dhe vendndodhja strategjike, e cila krijoi mundësinë e vendosjes së disa lloj industrive të veçanta me karakter strategjik për kohën dhe regjimin.

# PËRSHKRIM I PËRGJITHSHËM I GRAMSHIT

Bashkia e Gramshit është vendosur në krahun lindor të lumit Devoll, në terren kodrinor në lartësi 180 deri 230 m mbi nivelin e detit dhe ekziston si qendër banimi rreth 600 vjet më parë në të njëjtin vend. Ajo kufizohet nga bashkitë: Korçë, Pogradec, Berat, Skrapar, dhe Elbasan.



Figura 1.2 Dic Harta e re territoriale e bashkisë Gramsh

Gramshi supozohet ta ketë zanafillën në shekullin e XV, kohë e cila përkon me zanafillën e përmendjes së këtij emërtimi. Nga gjysma e dytë e shekullit XIX ajo fillon e dëshkohet si qendër e vogël banimi, e sidomos si një qendër administrative e tregtare.



Figura 1.1

Ishte pozicioni gjeografik dhe vendosja në kryqëzim e disa rrugëve që vinin nga Elbasani, nga Sulova, nga Berati, Tomorrica e nga Korça nëpërmjet luginave, të cilat ndikuan që të rritej rëndësia e kësaj qendre, sidomos në planin administrativ.



Foto 1.3 Dic Foto e Gramshit fshat



Foto 1.4 Dic Foto në një vendbanim nomad në malin "Guri i Topit" në Gramsh në vitet 1924 - 1928



Foto 1.5 Dic Vajzat duke tjerrë leshin në një vendbanim nomad në malin "Guri i Topit" në Gramsh në vitet 1924 - 1928

Tipologjia e banimit ka qenë kryesisht tradicionale e zonës së Tomoricës, e cila në varësi të pasurisë që kishte familja, aq më e madhe ishte dhe shtëpia. Këto ndahen në tre grupe: fshatarë të varfër, të mesëm dhe të pasur.

Katet e para shërbenin si vendstrehime për bagëtinë dhe katet e tjera për banim. Në rastin kur shtëpitë ishin 1 katëshe, bagëtia strehohej në kasolle prej kashte. Në lartësi banesa e Tomoricës nuk ngrihet më tepër se dy kate, prandaj nga ana konstruktive ajo zhvillohet në drejtim horizontal. Komunikimi me katin e dytë bëhet nëpërmjet shkallëve të jashtme.

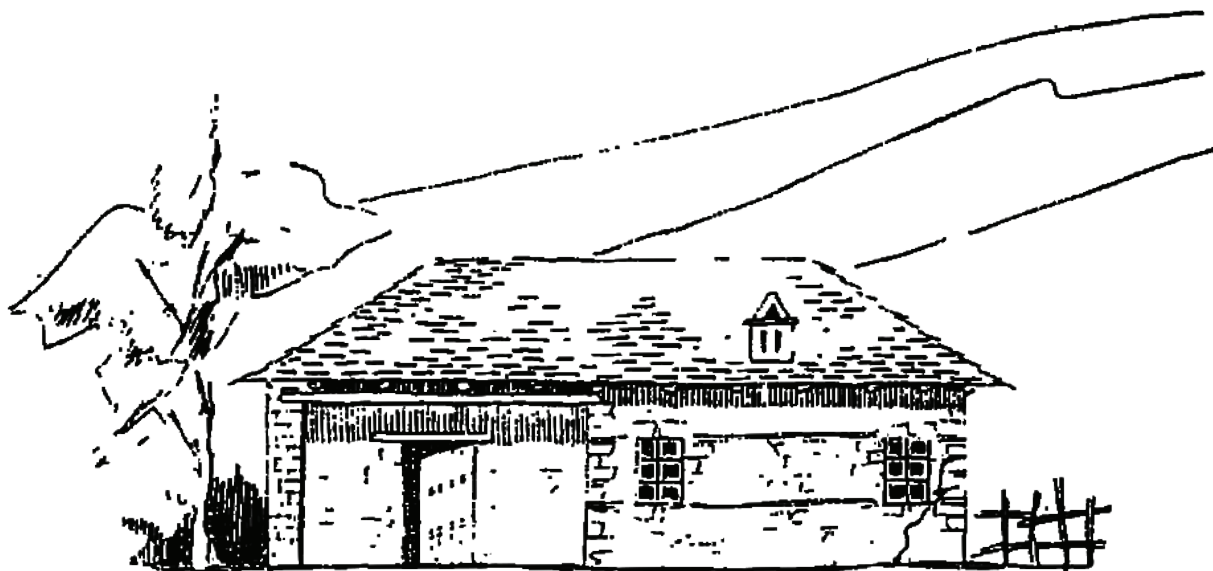


Figura 58 Banesa

Periodha 1945 - 1950 shërbeu edhe si fillimi i ndërtimit të qytetit, madje edhe i perspektivës së tij, me lindjen dhe zhvillimin e funksioneve të tregtisë, industrisë, ndërtimit si edhe me shtimin e popullsisë. Në këtë periudhë Gramshi si qendër administrative ka patur 4 - 5 shtëpi banimi private, tre dyqane të vegjël, një furrë buke, ndërtesën e zyrave të Këshillave të Rrethit, një godinë të vogël të policisë, godinën dy katëshe të Frontit, si dhe një shtëpi 2 katëshe të quajtur "Pallati i dimrit". Deri në vitin 1950 u hapën edhe dy dyqane shtetërore, u ndërtua salla e leximit, spitali, një furrë buke e shkolla 7-vjeçare, si dhe 2 - 3 baraka për strehimin e banorëve apo nëpunësve që shërbenin në këtë vend. Pas viteve 1950 - 1953, zhvillimet janë më intensive, ekonomia ka relativisht një ritëm më të shpejtë. Deri në vitin 1960, ngrihen edhe ndërmarrje apo sektorë të rinj lokalë, si ajo e ndërtimit, e artizanatit dhe tregtare.