

PARA 1990

# HOTELET

ZHVILLIMI I TIPOLOGJISË NË SHQIPËRI

Gjergj Thomai, Florian Nepravishta, Oketa Boriçi (Hoxha)

# HOTELET

PARA 1990

ZHVILLIMI I TIPOLOGJISË NË SHQIPËRI

Botimet FLESH  
Tiranë, 2019

## PARATHËNIE

---

Në këtë botim, synohet që nëpërmjet prezantimit të arkitekturës së hoteleve të evidentohet, përveç domethënies së strukturës së për çfarë shërben, pa iu referuar hireve të së kaluarës, të prezantohet forca e kohezionit të tyre me historinë e vendit. Për këtë qëllim kemi një prezantim kronologjik referuar grup viteve të historisë së Shqipërisë. Hotelet në vendin tonë, ashtu si në tërë botën janë determinantë në formatimin e qendrës së qyteteve, me synimin që përveç realizimit të funksionit, të përfaqësojnë një nga strukturat pikante të qytetit. Vihet re që autorët, pothuajse në tërë botën pak preokupohen, që struktura të bëjë kohezionin me pëlhurën urbane të qytetit, por të realizojë funksionin brenda një imazhi të veçantë. Historikisht, kjo strukturë e banuar, që fillon me hanet dhe vazhdon me godinat qytet formuese, në Shqipëri ka qenë po aq domethënëse si në tërë botën. Një kategori të veçantë përfaqësojnë edhe hotelet e pushimit, si ato malorë edhe ato bregdetarë, duke luajtur një rol të madh edhe për njohjen e popujve.

Ark. Spartak Bagllamaja

## HYRJJE

Dekada e harkut kohor të viteve 1920-1931 përfshin operacione dhe ndërhyrje të pjesëshme në shkallë urbane për Shqipërinë. Në këtë periudhë mbizotëronin zonat rurale dhe qytetet nuk ishin të zhvilluara. Vëmendja më e madhe në këto vite u fokusua te Tirana, një qytet me strukturë organike dhe spontane, me tipare mesjetare, por i destinuar për tu bërë kryeqytet i Shqipërisë në vitin 1920. Prej këtij viti ngjarjet historike dhe zhvillimet urbane e arkitektonike pasuan njëra tjetrën, jo vetëm për Tiranën, por për gjithë Shqipërinë.

Pas ardhjes në pushtet të Ahmet Zogut (1925) politika e vendit u orientua drejt Italisë, së cilës iu kërkua ndihmë për rilevimin hartografik të disa qyteteve dhe për hartimin e planeve rregulluese të tyre. (Dhamo, Thomai, & Aliaj, 2016, p. 18). Kështu u hap një periudhë e re për zbatimin e ideve të reja që lidheshin jo vetëm me infrastrukturën urbane, por edhe me ndërtimin e shumë objekteve të reja, midis tyre dhe hotelet. Në çdo qytet kishte hotele të ndryshme, të vendosura kryesisht në qendrat e qyteteve. Në vitin 1929, në 13 qytete kryesore të Shqipërisë ishin rreth 27 hotele.

Koncepti i hotelit si tipologji e veçantë, merr formë më të plotë në periudhën e pas pushtimit italian, edhe

pse ndikimi i tyre ka filluar në vite më të hershme. Në këtë periudhë, ka shfaqje të objekteve me rëndësi, të kthyer edhe në simbole të arkitekturës në Shqipëri. Deri në ardhjen e italianëve struktura e shoqërisë ishte e mbyllur dhe hotelet shfaqen në formën e haneve apo ndërtesave të vogla me formulim jo të ndryshëm nga banesat normale. Më vonë, janë sistemet që për qëllimet e tyre, ngrenë një infrastrukturë të plotë, që përfshin dhe hotelet ("Dajti" më i theksuar) dhe trashëgohen deri në sistemet pasardhëse, ku mbizotëron koncepti i shfaqjes arkitekturore dhe cilesimit të objektit në formë.

Pas Luftës së Dytë Botërore, vendi iu nënshtrua ideologjisë dhe politikës izoluese për shkak të regjimit të asaj kohe. I vetmi hotel i njohur dhe i përcaktuar për të pritur turistët, të cilët gëzonin njëkohësisht edhe statusin e mikut të kampit socialist, ishte Hotel "Adriatiku" në Durrës, që për kohën kishte standarte ndërkombëtare. (Qafzezi, 2014)

Pas viteve 1990, koncepti mbi tipologjinë e hoteleve ndryshon sepse hoteli nuk është më thjesht një mjet shprehës. Këto koncepte marrin një shtrirje ndërkombëtare dhe marrin forma si funksionale ashtu edhe estetike.

### Ndarja kronologjike e zhvillimit të tipologjisë së hoteleve në Shqipëri

Në këtë botim është realizuar një ndarje kronologjike, për të dalluar dhe qartësuar tiparet dalluese të periudhave të ndryshme, çfarë kanë sjellë (ose jo) tek ne dhe si ndërthuren në shtresëzimet e shumta në arkitekturën e sotme. Ndarja është përgjithësisht e caktuar nga zhvillimet në vend, por që përkohë me risitë/lëkundjet edhe në fushën e arkitekturës.

Duke marrë parasysh ngjarjet historike dhe ndikimet e ndryshme politike në Shqipëri, për klasifikimin e hoteleve do të kishim një ndarje të periudhave kryesore:

- Periudha para viteve 1944
- Periudha e viteve 1945–1990

### Gjurmët e para të hotelerisë - Hanet:

Gjurmët e para të objekteve hoteliere janë Hanet, me përhapje në shumë qytete shqiptare, si forma e vetme (krahas banesës individuale) për mikpritje. Hanet e gjejnë përhapjen dhe shprehjen më të mirë në qytetet ku tregtia ishte e zhvilluar dhe pazaret ishin pjesë e rëndësishme e strukturës urbane të qytetit. Në përgjithësi njësitë kryesore kompozicionale të pazareve janë: sheshet e tregtimit, ndërtesat e dyqaneve dhe hanet.

Hanet kanë qenë të pranishme në numër të konsiderueshëm, rreth 16, pavarësisht se sot kanë mbërritur pak prej tyre. Vendosja e tyre në Pazar ka një rregull të caktuar. Zakonisht ato ngriheshin në afërsi të shesheve kryesore të tregtimit, si dhe buzë rrugëve, që të çonin në Pazar. Kështu, rreth Pazarit të Madh në qendër, ndodhet numri më i madh i haneve." (Thomo, 2012, pp. 246, 248)



1. Foto të Pazarit të Korçës në periudhën e pushtimit turk



2. Foto e Pazarit të Tiranës.



3. Fragment i haneve në Pazarin e Korçës.

Hanet, të ndërtuara gjatë një periudhe të shkurtër, ruajnë ndërmjet tyre mjaft tipare të përbashkëta, të cilat dëshmojnë për një karakter disi konservativ. Të tilla mbeten skemat kompozicionale dhe teknika e ndërtimit. Ndërtimi rreth oborreve të brendshme, vargëzimi i odave dhe ndërlidhja e tyre përmes një galerie, që shkon gjatë gjithë perimetrit, ishte skema kompozicionale më e pëlqyer për hanet.

Nga analiza e shembujve konkret, vihet re se një koncept dallues për këto tipologji ishte dhënia e rëndësisë ambientit të dhomës së fjetjes me përmasa të vogla. Kështu, brenda kushteve të mundshme, realizohet një komoditet për bujtësit në këto ambiente.

Çështja estetike, dekorative dhe trajtimet arkitektonike, u ndikuan nga ndryshimet urbanistike-arkitektonike në ansambël, sidomos nga shtimi i strukturave të reja konstruktive, të cilat vinin në dukje gjallërinë dhe zgjerimin që po merrte pazari me kalimin e kohës. Kjo u ndoq nga përparimi në metodën e ndërtimit. U përdorën materiale të qëndrueshme (gur, tulla, hekur) dhe u morën masa kundër zjarrit (kallkane nën çati), masa antisizmike (materiale dhe lidhës të një cilësie të mirë).

### Zhvillimi i tipologjisë në periudhën e ndikimit italian (1929-1943)

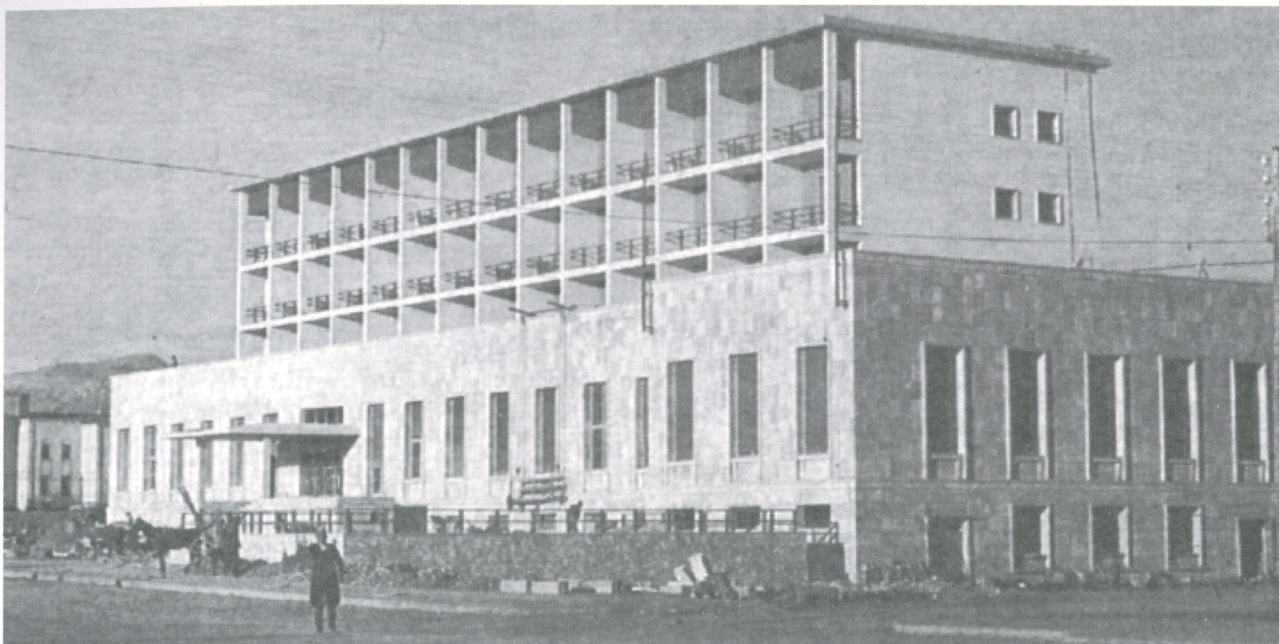
Vitet 1939-1943 edhe pse përfshihen në harkun kohor brenda luftës së dytë botërore, janë të mbushura me një aktivitet mjaft të rëndësishëm nga pikëpamja e projekteve dhe vizioneve në shkallë urbanevecanerisht për Tiranën. Si pasojë e investimeve të kapitalit Italian në Shqipëri, u ndërtuan një sërë objektesh publike. Për rrjedhojë u krijuan vende pune dhe niveli i jetesës filloi të ngrihej. Tashmë projektet urbanistike të Tiranës dhe të qyteteve të tjera kryesore Shqiptare duhet të

përputheshin me vizionet e shkallës së një perandorie shumë më të madhe se sa vetë Shqipëria. Planifikimi shqiptar bëri pjesë të tij teknika dhe instrumente ligjore që vinin nga një traditë shumë e konsoliduar në fushën e arkitekturës dhe urbanistikës. (Dhamo, Thomai, & Aliaj, 2016, pp. 59, 60)

Ideja konsistente në propozime të akteve kryesore si një model i ri i urbanizimit dhe krijimin e një grupi ndërtesash monumentale, të cilat jo vetëm sillnin për herë të parë një gjurmë krejtësisht të ndryshme Evropiane në strukturën orientale të Tiranës, por njëkohësisht ishin edhe sinjalet për elementet e një mënyre të re të jetesës. (Dhamo, Thomai, & Aliaj, 2016)

Këto skema aksiale mund të interpretohet edhe si manifestim i fuqisë politike. Akset lineare monumentale shpesh përdoren në kuadrin e një skemë urbane të përgjithshme, e cila ndihmon të theksohen tiparet dhe efektet e aksit. Me aksin lidhej një strukturë hapësinore hierarkike që bazohej në rangun dhe statusin socio-ekonomik të atyre që do të banonin atje. Kështu, rangu përcaktohej nga koordinatat e banesave, madhësia e parcelës, afërsia me objektet e qeverisë, madhësia e ndërtesës, gjerësia e rrugës, emri i rrugës dhe tipi i banesës. Fakti është që edhe gjatë viteve të diktaturës, përgjatë këtyre akteve, qeveria komuniste vendosi strukturën e vet hierarkike. (Dhamo, Thomai, & Aliaj, 2016)

Mbi bazën e planeve rregulluese të pas viteve 1929 u konturuan zonat më qendrore përgjatë akteve-bulevardeve, si edhe përgjatë trajektoreve historike hyrëse kryesore të qyteteve që do t'i nënshtroheshin rikonstruksionit dhe ndërtimit përgjatë tyre. Përgjatë këtyre akteve filloi të shfaqej edhe një arkitekturë e re dhe filluan punimet për ndërtesat e e qeverise, Bankës Kombëtare, etj. (Dhamo, Thomai, & Aliaj, 2016)



4. Foto të Hotel Dajtit pas realizimit të tij (periudha e pushtimit italian)

Si një shprehje “re” arkitektonike, u percaktuan edhe sheshet kryesore si pjesë e ndërhyrjeve më të rëndësishme jo vetëm në shkallë urbanistike por edhe arkitektonike. (Dhamo, Thomai, & Aliaj, 2016)

Rezultatet e para të veprimtarisë italiane në Shqipëri janë regjistruar në mënyrë të përpiktë nga pasqyrat financiare të S.V.E.A. Që nga viti 1927 ata kanë konfirmuar udhëzimet fillestare të investimeve për infrastrukturën dhe nyjet kryesore të zhvillimit të qytetit. Qyteti përfaqëson temën qendrore të një projekti territorial të madh dhe të unifikuar të viteve të fundit të regjimit, në fund të viteve '20, duke dëshmuar për përkufizimin e qendrës administrative dhe për zgjidhjen e qëndrueshmërisë, si një njeje për reduktimin e trafikut që vjen nga jashtë dhe jo si një element përgjegjës

për zonimin urban. Programet e ndryshme për vepra publike në territorin shqiptar u mbështeten nga një seri ndërhyrjesh të politikës ekonomike, që brenda pak vitesh, arrijnë të transformojnë sistemin e infrastrukturës dhe zonat metropolitane në të gjithë shtetin. Objektivi zyrtar është ambicioz: “të furnizojnë Qeverinë e Republikës së re shqiptare me burime të mëdha financiare për të përballuar ndërtimin e veprave publike më thelbësore për konsolidimin e ekonomik dhe civil të Shqipërisë. Cdo gjë u monitorua që në vitet e para të bashkëpunimit me Italinë edhe nga një strategji e modernizimit të vendit. (Giusti, 2006, pp. 13-14)

Hotel Dajti ishte objekti i parë i “Viale dell Impero”, i projektuar nga arkitekt Bosio. Një ndërtesë me 91 dhoma dhe 125 shtretër, restorante dhe shërbime.

### Zhvillimi i tipologjisë në periudhën e 1945-1990

Në fazën e parë të pasluftës Shqipëria ju dedikua rindërtimit. Harku kohor që shtrihet midis këtyre viteve është i mbarsur me ngjarje shumë të rëndësishme në arenën ndërkombëtare, gjë që lidhet edhe me rishikimin nga ana e Shqipërisë të pozicionit të saj brenda bllokut të vendeve Lindore. Vendimet e marra gjatë kësaj faze influencuan të gjitha zhvillimet e ardhme. (Dhamo, Thomai, & Aliaj, 2016, pp. 159, 160).

Pas periudhës së mbretërisë ku dominoi influenca e fortë e arkitektëve Austriakë dhe Italianë, periudhës së pushtimit Italian ku dominoi fuqishëm influenca e arkitekturës dhe urbanistikës Italiane me të njëjtat tipare sikurse edhe brenda vet Italisë, në periudhën 1945-1990 dominon influenca e shkollës lindore në përgjithësi dhe sidomos asaj Ruse-Bullgare deri në vitet 1960.

Fillesat e Planeve në Shqipëri, (Tirana filloi 1957-1958) u hartuan në kushte të një sfondi ideologjik që e vështirësonte shumë punën projektuese, sidomos në drejtim të shkëmbimit të eksperiencave dhe marrjes së referencave përtej vendeve lindore më të përparuara. Por, duhet thënë se ky sfond ideologjik nuk kishte arritur ende pozicionet e tij më ekstreme (të cilat shfaqen në periudhën që vijon), për sa kohë që në Shqipëri vepronin ende specialistët bullgarë dhe referencat ndaj specialistëve rusë ishin gjithashtu të mundura. Projektet përkujtojnë gjithashtu edhe me periudhën kur në Shqipëri kishin filluar të ktheheshin nga studimet në vendet e Lindjes brezat e parë të studentëve arkitektë dhe urbanistë.

Në qytetet kryesore, në planet e menuara, objektet me karakter shoqëror vendoseshin në qendër, madje

edhe me koston e prishjes së ndërtimeve ekzistuese. E njëjta llogjikë vazhdonte dhe për hotelet "Turizëm" të projektuara dhe të ndërtuara në sheshet kryesore të qyteteve. Kjo konsiderohej si dhënia e vendit të duhur dhe sipas këndvështrimit të perspektivës. Po ashtu ato nuk duhet të vendoseshin në parqe apo kopshte me pemë pasi gjelbërimi konsiderohej si një element që duhej të ruhej.

Përpjekje për një model zhvillimi është edhe perceptimi i ansambllit urban do të ndodhte vetëm në se do të krijohej uniformiteti. Ky i fundit do të ishte rezultat i vendosjes së disa rregullave mekanike. Kjo qasje e cila dukej se e sterilizonte individualitetin që në fillësë, reduktonte studimet urbanistike në trajtime shumë simpliste: kështu edhe vet synimi për të krijuar ansambël urban luhatej në gamën midis zbatimit të rregullave të paracaktuara manualistike dhe krijimit të uniformitetit

Në fund të periudhës së Luftës së Ftohtë, Shqipëria kishte arritur vetë-izolim të saj të plotë në arenën ndërkombëtare: që në vitin 1978 kishte ndodhur ndarja me Kinën, vendin e fundit me të cilin Shqipëria tentoi të ngrrejë një marrëdhënie interesi, por të fshehur nën petkun ideologjik. E gjitha kjo po çonte Shqipërinë drejt kolapsit ekonomik të pashmangshëm.

Gjatë periudhës së tranzicionit, morën zhvillim të menjëhershëm projektet dhe realizimet e shtëpive, shkollave, vilave, hoteleve, spitaleve, qendrave të biznesit dhe multifunkionale. Arkitektët tashmë janë të lirë në këtë proces dhe mund të zgjedhin mes të qenit nacionalë apo modernë, mesdhetarë apo evropianë. Ndryshe nga komunizmi, në tranzicionin rol të zgjedhjes e mer arkitekti/grupi, pa patur kufizime ideologjike. (Nepravishta, 2016)