

under pressure

Facts of socialist architecture in Albania



Ideologjia dhe projektimi / Ideology and design



Pas Luftës së Dytë Botërore, Shqipëria rreshtohet në bllokun lindor të udhëhequr nga Bashkimi Sovjetik.

Gjate regjimit stalinist, në vitin 1934, sovjetikët miratuan zyrtarisht Realizmin Socialist, një stil që do të dominojë fushën artistike, si një alternativë që i kundërvihet modernizmit në art e në arkitekturë. Fillimisht, stili konsiderohet eklektik dhe i referohet estetikës së arkitekturës neoklasike, e cila do të dominojë pamjen e qyteteve të reja socialiste. Përmes kësaj arkitekture duhet të përcilleshin idetë socialiste dhe proletare.

Duke filluar nga fundi i viteve '40, Shqipëria reflekton influencën e drejtpërdrejtë sovjetike në art dhe arkitekturë.

Vdekja e Stalinit (1953) dhe ardhja në pushtet e Nikita Hrushovit do të sjellin ndryshime të reja. Në fundin e viteve '50, arkitektura sovjetike e, rrjedhimisht, edhe ajo shqiptare pësojnë një reformim të thellë të gjuhës estetike, përmes thjeshtimit të tipareve e pastrimit prej zbulimeve, duke shënuar kështu shkëputjen prej neoklasizmit. Arkitektura e re duhet të ishte e thjeshtë e racionale, por sërish socialiste në përmbajtje.

Shqipëria nuk i pranoi politikën hrushoviane dhe shkëputjen nga linja staliniste e, për këtë arsye, në vitin 1961, ndërpreu tërësisht marrëdhëniet diplomatike me Bashkimin Sovjetik. Pavarësisht këtij fakti, ndryshimet në arkitekturë mbeten të pakthyeshme, duke përqafuar bindshëm një qasje që bazohet kryesisht në racionalizëm dhe në çështje ekonomike.

Pikërisht në këtë moment të ndërmjetëm, vërehet edhe deformimi i individualitetit krijues të arkitektit, i cili shndërrohet në interpretues dhe përkthyes të ideologjisë në formë, duke ndjekur në mënyrë rigorozë linjën e paracaktuar politikisht.

At the end of World War II, Albania joins the Eastern Bloc headed by the Soviet Union.

During the Stalinist regime, in 1934, the Soviet Union officially endorsed Socialist Realism, a style that afterwards would dominate the artistic realm as an opposing alternative to modernism in art and architecture. Originally the style is considered eclectic and refers to the aesthetics of neoclassical architecture, which becomes the image of the new socialist cities. Such architecture would become the medium for transmitting the proletarian and socialist ideas.

At the end of the '40s, the direct Soviet influence in arts and architecture becomes noticeable in Albania.

Stalin's death (1953) and the following regime of Nikita Khrushchev would introduce new changes. At the end of the '50s, Soviet architecture and consequently the Albanian one underwent a deep reformation of the stylistic and aesthetic language, which would be simplified and purified from decorations, thus signing the rupture with neoclassicism. The new architecture had to be simple, rational, but still socialist in its content.

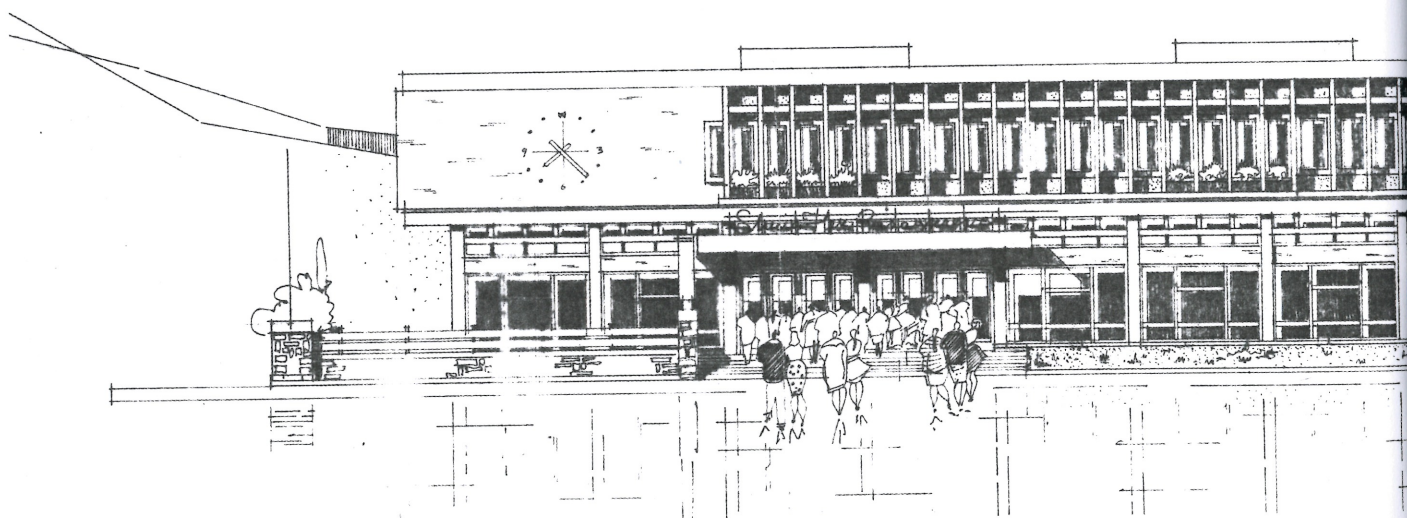
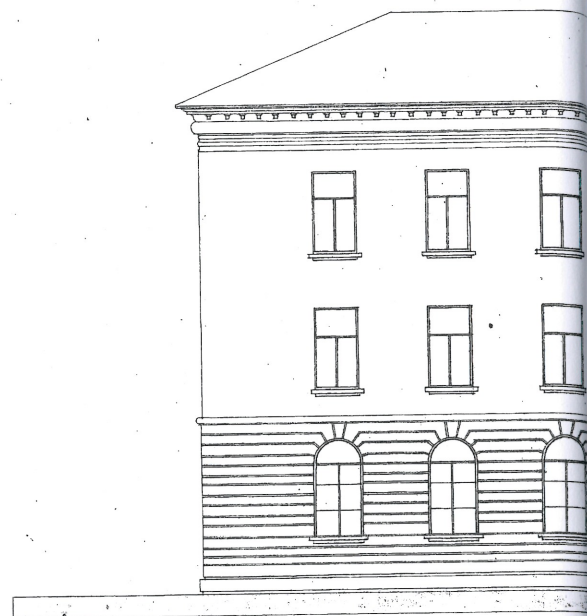
In the political plan Albania would disapprove the Khrushchevian route and its break from Stalinism, by completely interrupting the diplomatic relations with the Soviet Union in 1961. Despite this fact, changes in architecture would remain irreversible, by definitely adopting an approach essentially based in rationalism and economic concerns.

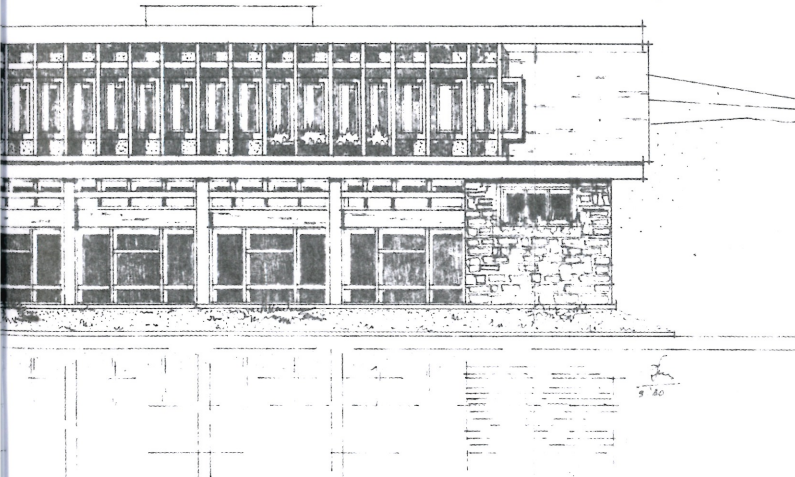
Precisely in this transitional moment, there is a noticeable distortion of the creative individuality of the architect, who is transformed into an interpreter and translator of the ideology into architectural form, by strictly following the pre-defined political line.

Arkitekt / Architect: **Koço Miho**

Lart: 1954-1955. Projekt për Institutin e Lartë Ekonomik në Tiranë /
Above: 1954-1955. Design for the Higher Economic Institute in Tirana

Poshtë: 1978-1980. Projekt për stacionin e ri hekurudhor në Durrës /
Below: 1978-1980. Design for the new Railway Station in Durrës







Arkitekt / Architect: **Skënder Luarasi**

Majtas: 1957. Projekt për spitalin infektiv të Tiranës /
Left: 1957. Design for the Infectious Diseases Hospital in Tirana

Djathtas: 1969-1971. Projekt për spitalin patologjik të Tiranës /
Right: 1969-1971. Design for the Pathology Hospital in Tirana