

Anjeza Llubani  
Gjergj Thomai  
Karl Kaser  
Anna Bruna Menghini  
Renato Rizzi  
Spartak Bagllamaja

# KINEMATË DHE TEATROT CINEMAS AND THEATERS

Projekte Arkitektonike në Shqipërinë Komuniste (1945-1990)  
Architectural Projects in Communist Albania (1945-1990)

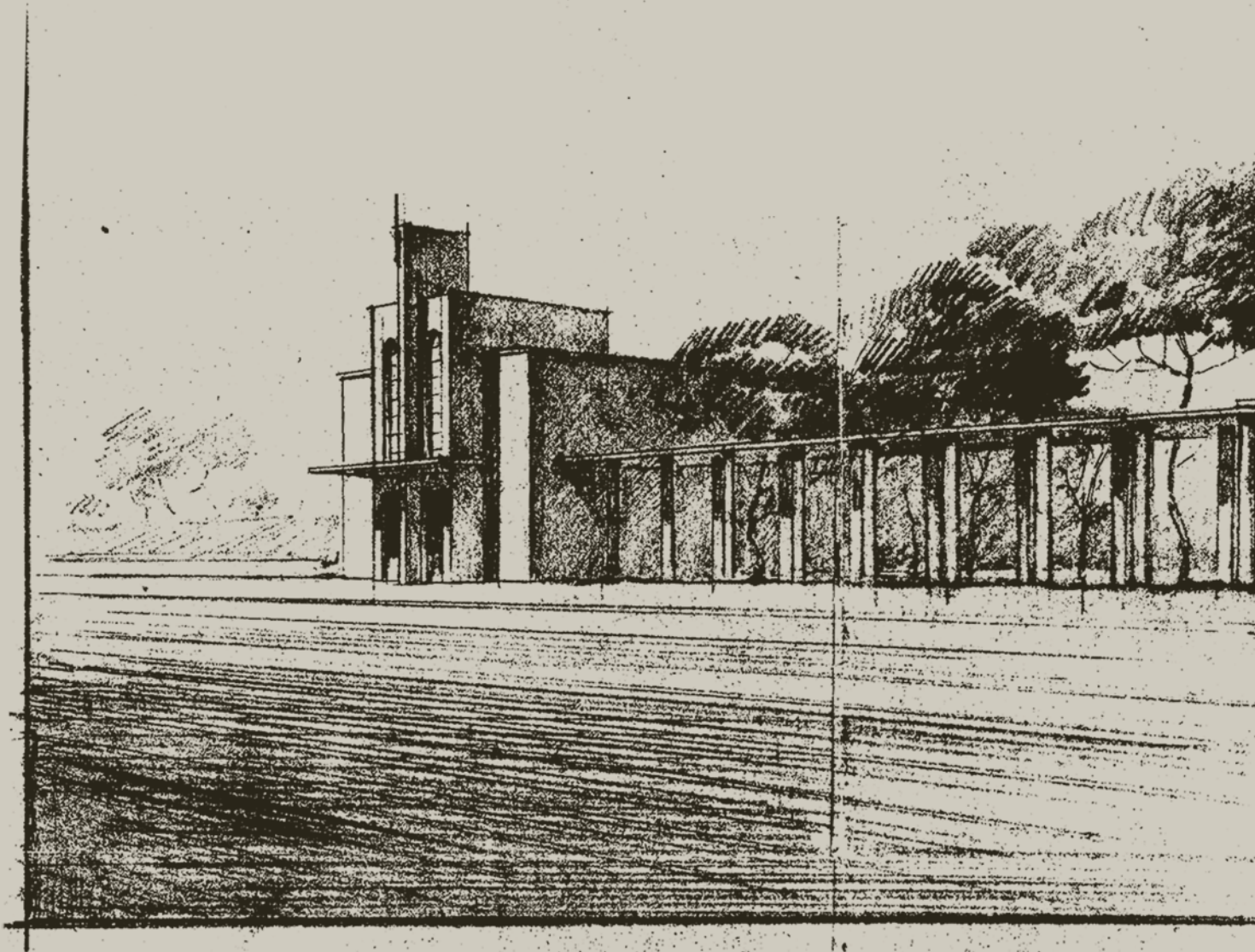
**2021**

---

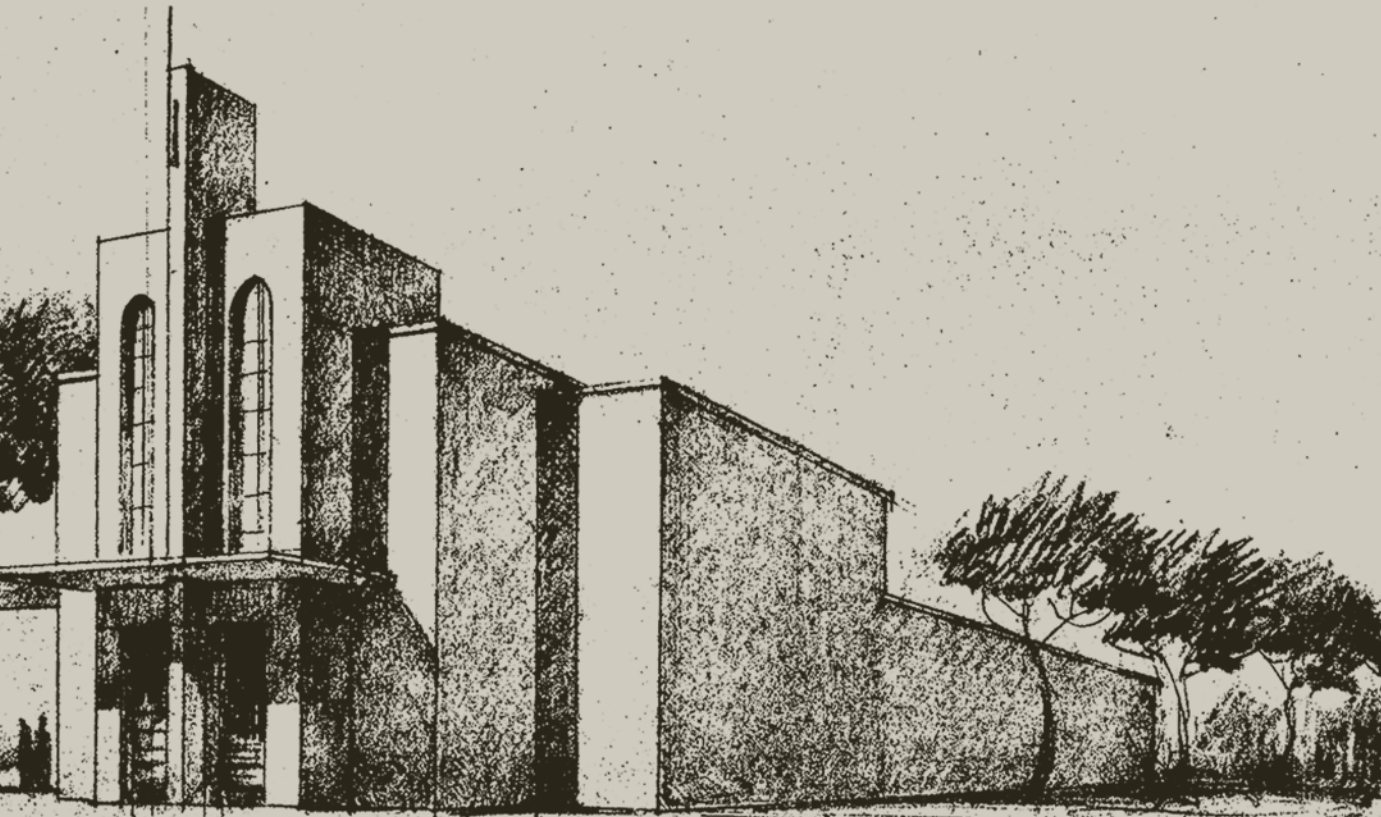
LIT

DATER COSTRUZIONI EDILI SPECIALI  
MILANO V. BONONI 4

1. Teatri Kombëtar | National Theater, Tirana, 1938



DIS-3629-



11/8/28



INGENIERI E ORDINIG

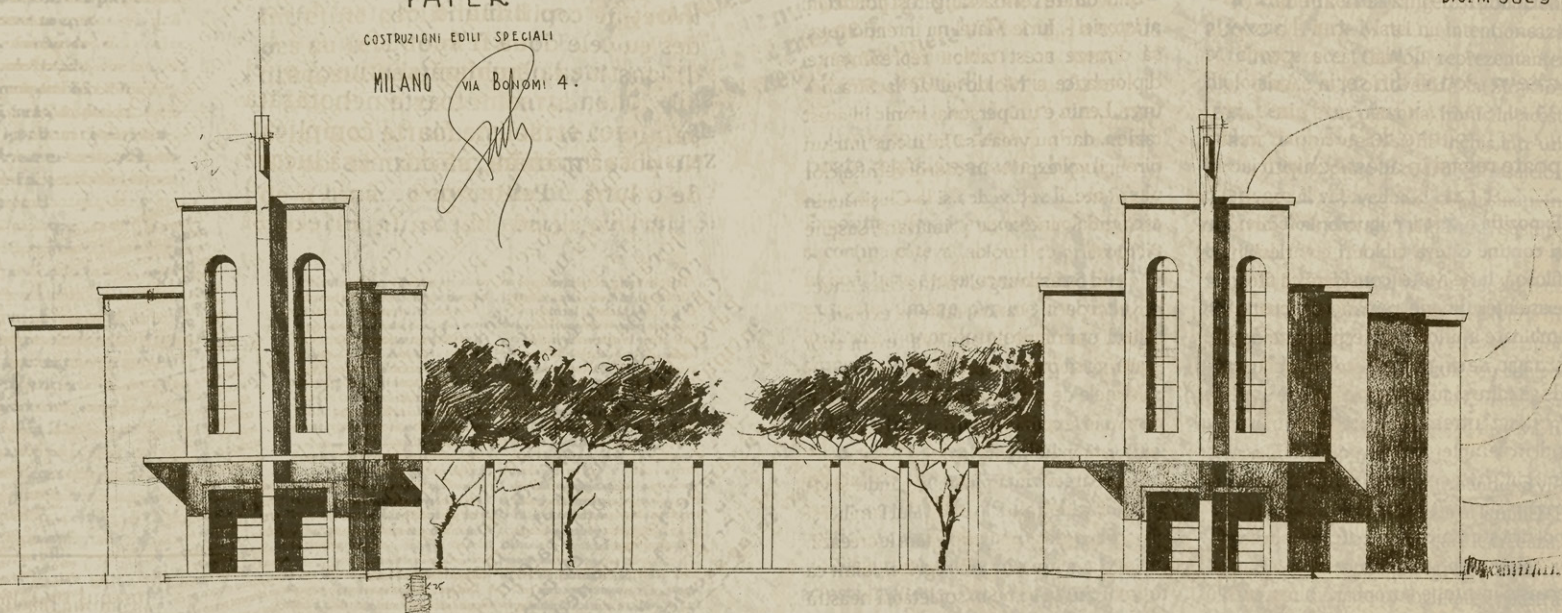
INGENIERI E BASHKIA

*Ing. arch. Muffo*

PATER

CONSTRUZIONI EDILI SPECIALI

MILANO VIA BONONI 4.



DIS. N° 3629.

ARKITEKTURA DHE POLITIKA  
ose, Ndërtesat dhe Pushteti

*Dihet se arkitektura në çdo kohë,  
ndër të tjera,  
ka shprehur një ideologji të caktuar.*  
(Petraq Kolevica, 1997, 102)

Debati mbi marrëdhënien e Arkitekturës dhe Politikës (ose ndërtesave me pushtetin) është i kahershëm. Kryesisht, është politika ajo që ndikon në arkitekturë, dhe si rrjedhojë arkitektura është në shërbim të politikës. Arkitektët janë pjesë përbërëse e strukturës së pushtetit duke ofruar shërbime për ata të cilët materializojnë modelin e ndërtesave kulturorë që arkitektët projektojnë. Studiues të shumtë kanë paraqitur një numër të madh ndërtesash dhe objektesh të cilat interpretohen si shembuj tipik të përfaqësimit të pushtetit, duke argumentuar se arkitektura e prodhuar nën çdo sistem politik pasqyron vlerat dhe ideologjinë e regjimit politik (Ostwald, 2007: 9). Lidhja midis sistemeve politike dhe artefakteve arkitektonike të prodhuara nën tutelën e tyre është më e dukshme në një regjim më ideologjik dhe totalitar, si përshëmbull socializmi apo fashizmi, sesa në sistemet politike bashkëkohore ku pesha ideologjike ose është zhvendosur drejt qëllimeve

ARCHITECTURE AND POLITICS  
or, Buildings and Power

*It is known that architecture at any time,  
among others,  
has expressed a certain ideology.*  
(Petraq Kolevica, 1997, 102)

There is an ever-ending debate on the relation between Architecture and Politics (or buildings and power). It is mainly politics, what influences architecture and therefore architecture is in the service of politics. Architects are an integral part of the power structure providing services to those who embody the model of cultural buildings that architects design. Numerous scholars have presented a tremendous number of buildings and objects which are interpreted as typical examples of the representation of power, arguing that the architecture produced under any political system reflects the values and the ideology of the political regime (Ostwald, 2007: 9). The association between political systems and the architectural artifacts produced under their tutelage is more obvious in an ideological and totalitarian regime, such as socialism or fascism, rather than in the contemporary political systems where ideological weight has either shifted toward economic ends or is more hidden

ekonomike, ose është më e fshehur dhe identifikohet më rrallë në artefaktet që prodhohen. Cilido qoftë ndikimi shkakor në projektimin e ndërtesave, premisa që arkitektura domosdoshmërisht zotëron një ideologji politike mbetet kryesisht e pa kundërshtuar (Findley, 2005). Fakti se arkitektura është gjithnjë e ngulitur thellë brenda situatës politike të epokës së saj, na bën të ndjekim një analizë të dyfishtë të mjedisit politik dhe metodikës arkitektonike.

Asnjë epokë në historinë e gjatë të arkitekturës nuk ishte mbështetur aq fort nga ideologjia dhe politika, sa ç'ishte periudha e socializmit e viteve 1945-1989 (Åman, 2006: 390). Marrëdhënia midis arkitekturës dhe politikës është një nga tipare karakteristike, mbizotëruese edhe për arkitekturën shqiptare të periudhës komuniste (Ndreçka dhe Nepravishta, 2014: 27). Rendi komunist në Shqipëri, si çdo sistem totalitar, kërkonte të ndërtonte një arkitekturë imponuese, pasqyrim i filozofisë dhe ideologjisë shtetërore. Shumica e ndërtimeve pamvarësisht ndikimit sovjetik apo elementëve modernist do të ishin një reflektim i teorisë së 'Njeriut të Ri' të politikës së socializmit. Arkitektura e Kinemave dhe Teatrove do të shndërrohet në një medium për shprehjen dhe krijimin jo vetëm të aspektit kulturor por edhe identiteteve socio-politiko. Dokumentimi i

and less commonly identified in the artifacts being produced. Whatever the causal impact in the design of the buildings, the premise that architecture necessarily possesses a political ideology remains largely unchallenged (Findley, 2005). The fact that architecture is always deeply embedded within the political situation of its era, makes us pursue a double approach analysis of the political environment and architectural methodology.

No era, in the long history of architecture was as strongly supported by ideology and politics as the socialist period of 1945-1989 (Åman, 2006: 390). The relationship between architecture and politics is one of the characteristic features that prevails also in the Albanian architecture of the communist era (Ndreçka and Nepravishta, 2014: 27). Communist order in Albania, like any totalitarian system, sought to build an imposing architecture, reflecting state philosophy and ideology. Most constructions, regardless of the Soviet influence or the modernist elements, would be a reflection of the theory of the 'New Man' of socialist politics. The architecture of cinemas and theaters will become a medium for the expression and the creation of not only the cultural aspect but also of the socio-political identities. The documentation of Cinema and Theater projects 1945-1990

projekteve të Kinemave dhe Teatrove 1945-1990 ilustron format interesante që marrëdhënia pushtet - ndërtesa kulturore solli jo vetëm në trysinë që ushtroj tek forma e ndërtesës dhe krijimtarisë arkitektonike por edhe në përmbajtjen e tyre si mjet komunikimi më tepër politiko-social i propagandës dhe ideologjisë komuniste sesa i aspektit argëtues. Roli i arkitekturës të ndërtesave të kulturës si një mjet komunikimi të pushtetit komunist do të materializonte propagandën dhe ideologjinë në përmbajtje, në formë dhe në estetikë.

Në pothuajse gjysëm shekulli figura e arkitektit në Shqipëri u formësua nën ndikimin ideologjik, u mbikqyr rreptësisht dhe në disa raste u persekutua për mos transmetimin e ideologjisë socialiste, dhe si e tillë e ktheu arkitektin në një inxhinjer politik, në një përkthyes të ideologjisë në formë. Që në fillimet e komunizmit, partia-shtet do të nxirrte udhëzime të qarta për detyrat e përgjegjësive të sektorit të kulturës të cilët do të drejtonin dhe kontrollonin të gjitha institucionet kulturore si kinematë, teatrot, klubet, shtëpitë e kulturës duke bërë kujdes të veçantë që *në artet dhe kulturën, kudo, të jetë e fortë ideologjia e Partisë dhe të luftohen influencat e huaja* (I. i S.M.L., 1971: 421). Dhe më konkretisht për 'Ndërmarrjen Projektit', do të kishte urdhëra konkrete për të projektuar *sa më*

illustrates the interesting forms that the relationship power-cultural buildings brought not only to the pressure exerted into the form of the buildings and the architectural creativity but also to their content as a communication means, more oriented to the socio-politics of propaganda and communist ideology rather than the entertainment aspect. The role of the architecture of the culture buildings as a communication tool of the communist power would materialize propaganda and ideology in content, form, and aesthetics.

For almost half a century, the image of the architect in Albania was shaped under the ideological influence, strictly supervised and in some cases even persecuted for not transmitting the socialist ideology, and as such, it turned the architect into a political engineer, into a translator of ideology into form. From the beginnings of communism, the party-state would issue clear instructions on the tasks of the chief officials of the cultural sector who would direct and control all cultural institutions like cinemas, theaters, clubs, houses of culture, paying particular attention that *in the arts and culture, everywhere, the ideology of the Party is strong, and the foreign influences are fought* (I. of S.M.L., 1971: 421). More specifically, for the 'Enterprise Project', there would be concrete orders to design *as*

*thjeshtë, pa shtojca të kota dhe të kushtueshme, duke u nisur nga rrethanat e mundësitë tona konkrete, duke mbajtur parasysh leverdinë ekonomike dhe duke respektuar kurdoherë normat shkencore të ndërtimit (I. i S.M.L, 1972: 567). Ndikimi i partisë-shtet në arkitekturë do të ishte dogmatikisht i vazhdueshëm drejt konsolidimit të mëtejshëm të përmbajtjes së saj socialiste dhe fizionomisë kombëtare, si dhe politikisht vlerësues për të mos lejuar elementë ‘të së bukurës’, ‘të veçantës’ e ‘të krijimtarisë vetjake’, për të filtruar në arkitekturën shqiptare (I. i S.M.L, 1986: 427). Synohej drejt një arkitekture që kishte frymëzimin e saj nga dielli, drita, ajri i pastër dhe gjelbërimi... ku veç anës funksionale, karakteri socialist-modernist i saj, të mund të shprehej edhe në thjeshtësinë dhe në të kursyerën (I. i S.M.L, 1986: 424-426).*

*simple as possible, without useless and costly additions, starting from the circumstances and our concrete possibilities, considering the economic benefit, and always respecting scientific norms of construction (I. of SML, 1972: 567). The party-state influence on architecture would be dogmatically constant towards further consolidation of its socialist content and national physiognomy, as well as politically appraising not to allow elements of ‘beauty’, ‘particularity’ and ‘personal creativity’, to filter into the architecture of Albania (I. of SML, 1986: 427). It was aimed at an architecture that had its inspiration from the sun, the light, the fresh air, and the greenery... where besides the functional aspect, its socialist-modernist character could be expressed in its simplicity and frugality (I. of SML, 1986: 424-426).*