



# GJIROKASTËR '49

## SPITAL I PËRGJITHSHËM

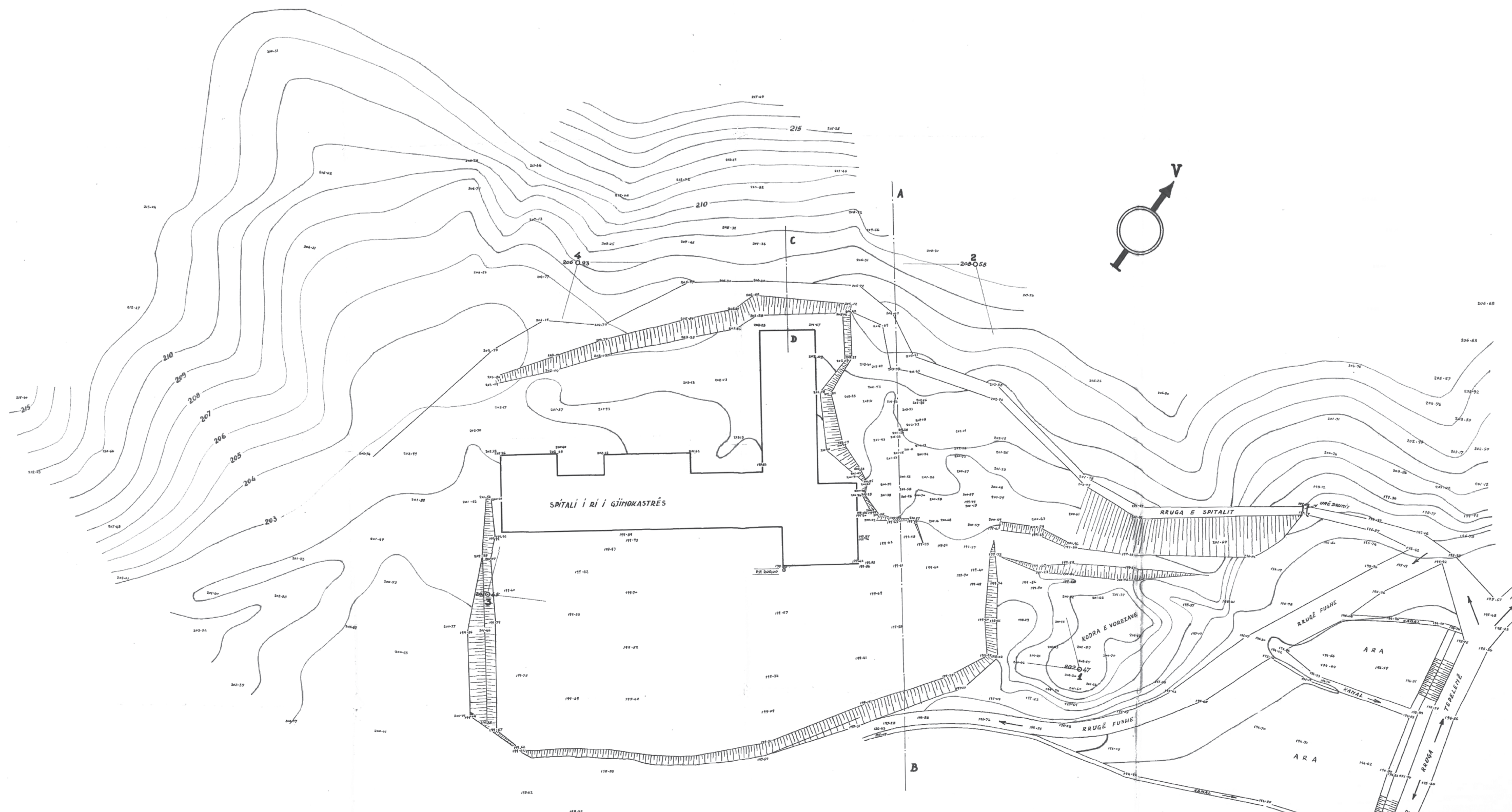
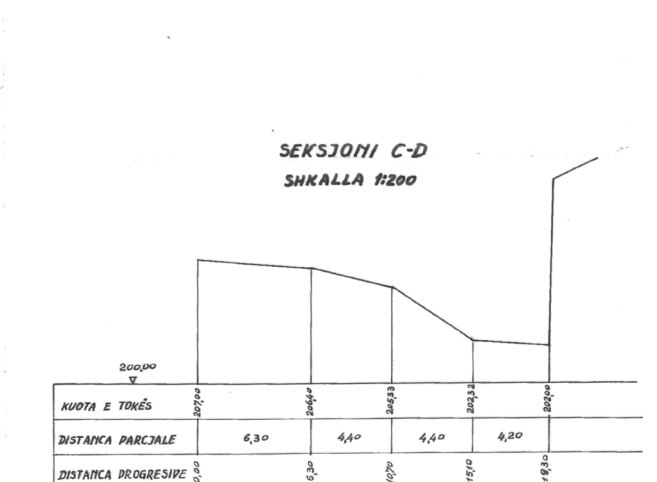
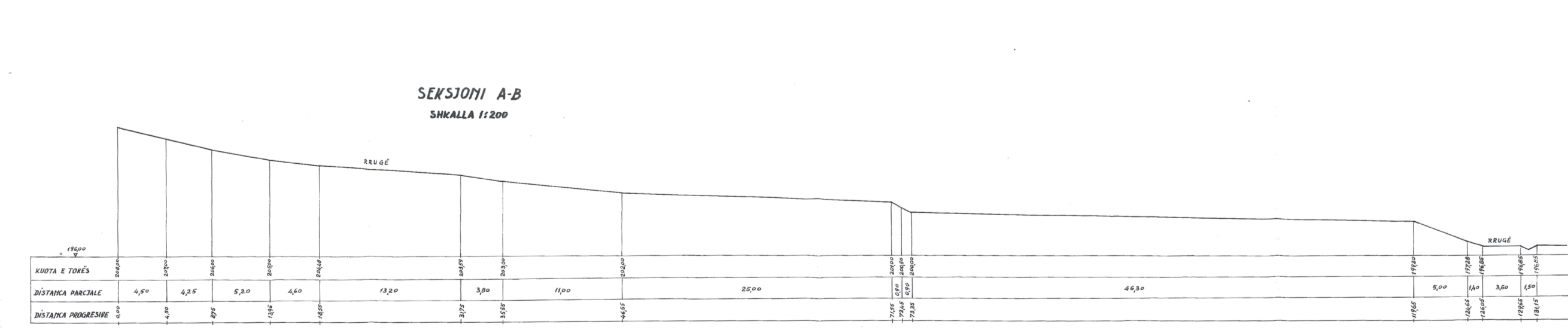
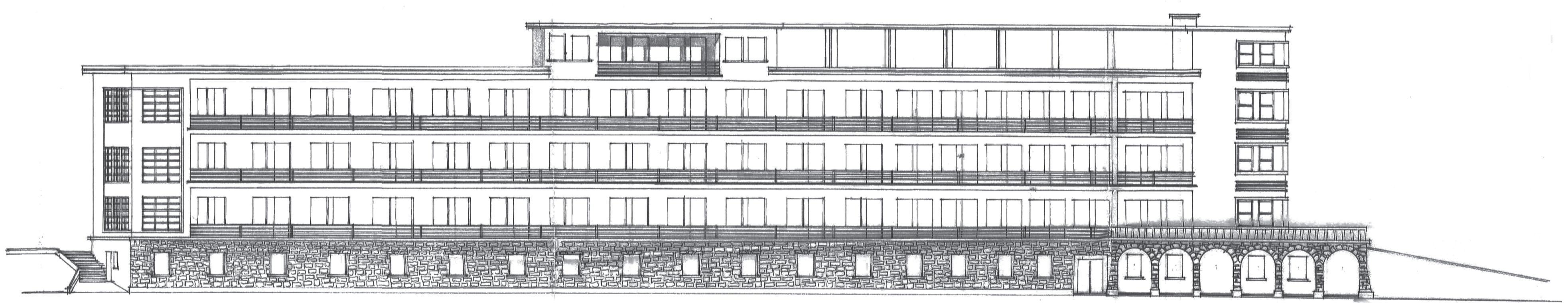
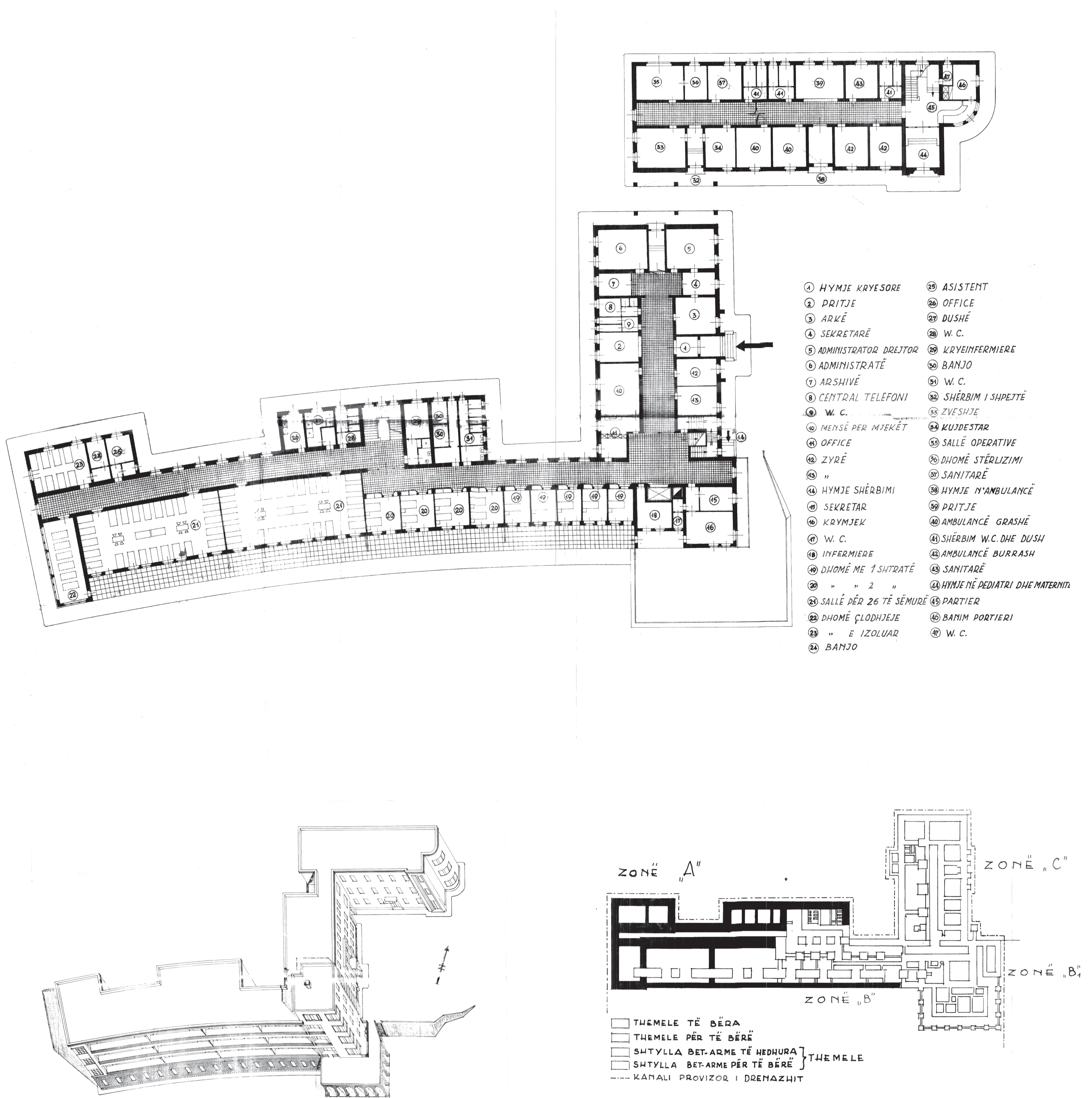
Spitali i ri Gjirokastrë  
Kapaciteti / 222 shtretër  
Autor / Skënder Luarasi

Spitali i Gjirokastrës është vendosur në një zonë të gjelbëruar në pjesën veri-lindore të qytetit. Ai është një ndërspital dhe para të ndërtuara në periudhën e pasluftës, si dhe ndërshembujt më të spikatur të kohës, për sa i takon zgjidhjes funksionale. Nga dokumentacioni arkivor rezultojnë se punimet e ndërtimit kishin nisur më herët sesa viti 1946. Përkishtë në vitin 1946 gjenden skicat e para të projektit idesë, ndërsa në vitin 1949 hartohet projekti përfundimtar.

Ndërfesa ka katër kate dhe është projektuar në një terren me pjerrësi të lehtë. Orientimi i ambienteve të shtrimit është kryesisht nga juglindja. Kapaciteti i parashikuar është 222 shtretër, nga të

cilët 120 janë për burra dhe 102 për gra. Shpërndarja e këtij kapaciteti bëhet në tre kate, ku në secilin gjenden 74 shtretër. Përveç shtrimeve, në ndërtesë përfshihen edhe ambiente të tjera, si: sallat e operacioneve, dhomat e vizitave, roentgeni, infirmieria etj.

Skema planimetrike është në formë "L"-je me korridor qendror dhe ambiente nga të dyja krahet. Trajtimi i fasadës është i thjeshtë, me një arkadë që artikulon zonën e hyrjes. Kjo e fundit është e veshur me gurë, duke luajtur karakterit të qytetit të Gjirokastrës. Veshja e gurtë shtrihet në gjithë gjatësinë e fasadës, duke formuar një xokol dekorativ.



Titani, Qershor 1949

RILIEVI I SPITALIT TË RI TË GJIROKASTËR  
SHALLA 1:500



# TIRANË '59

## SANATORIUM

Sanatorium TBC, Tiranë  
Kapaciteti / 97 dhoma  
Autor / Skënder Luarasi

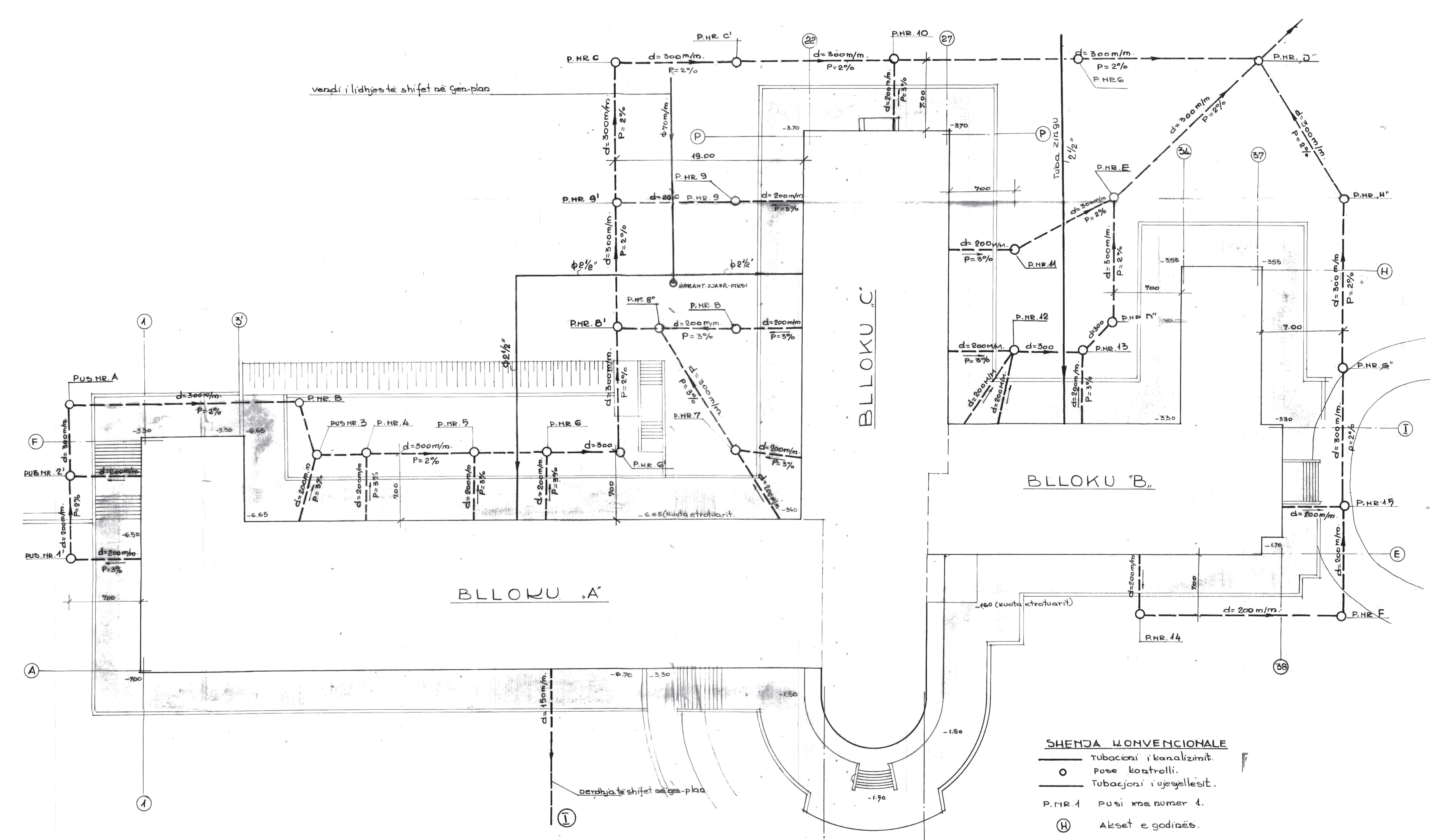
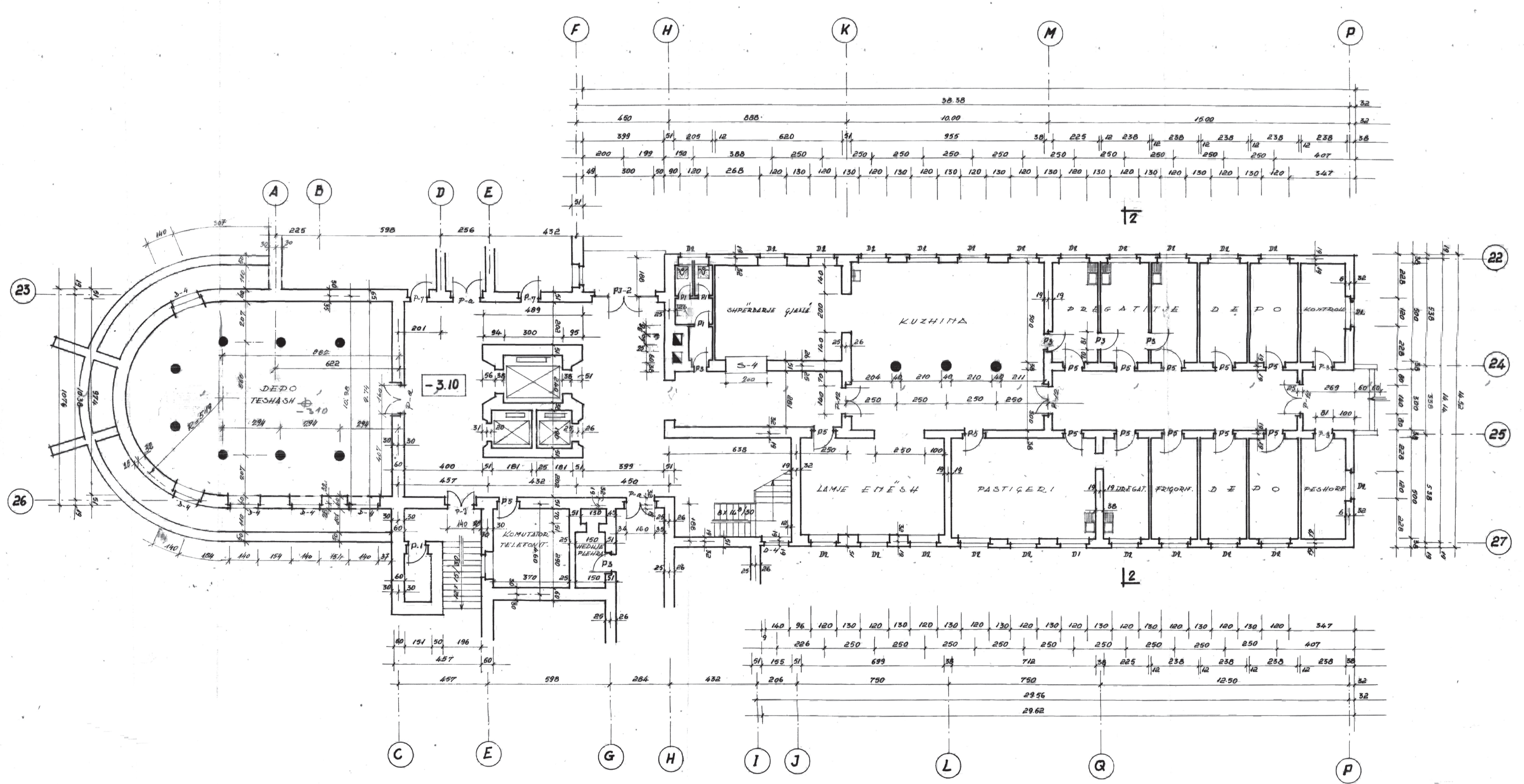
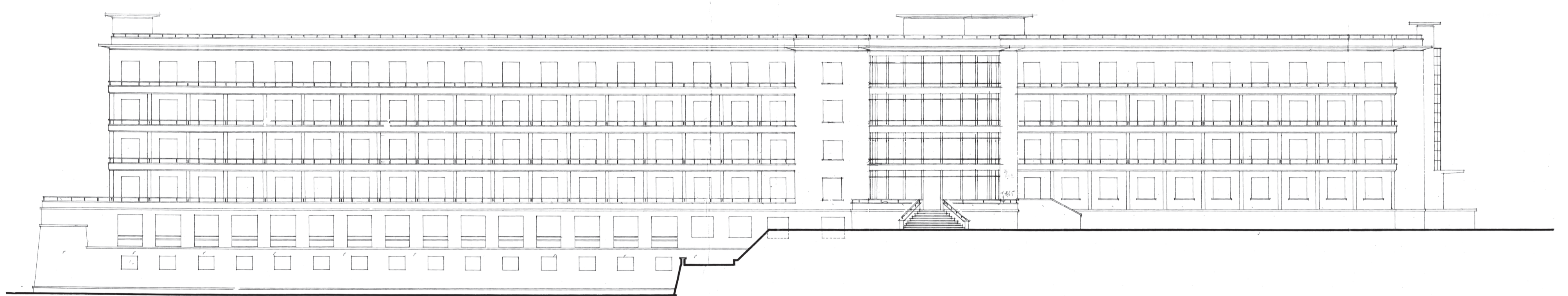
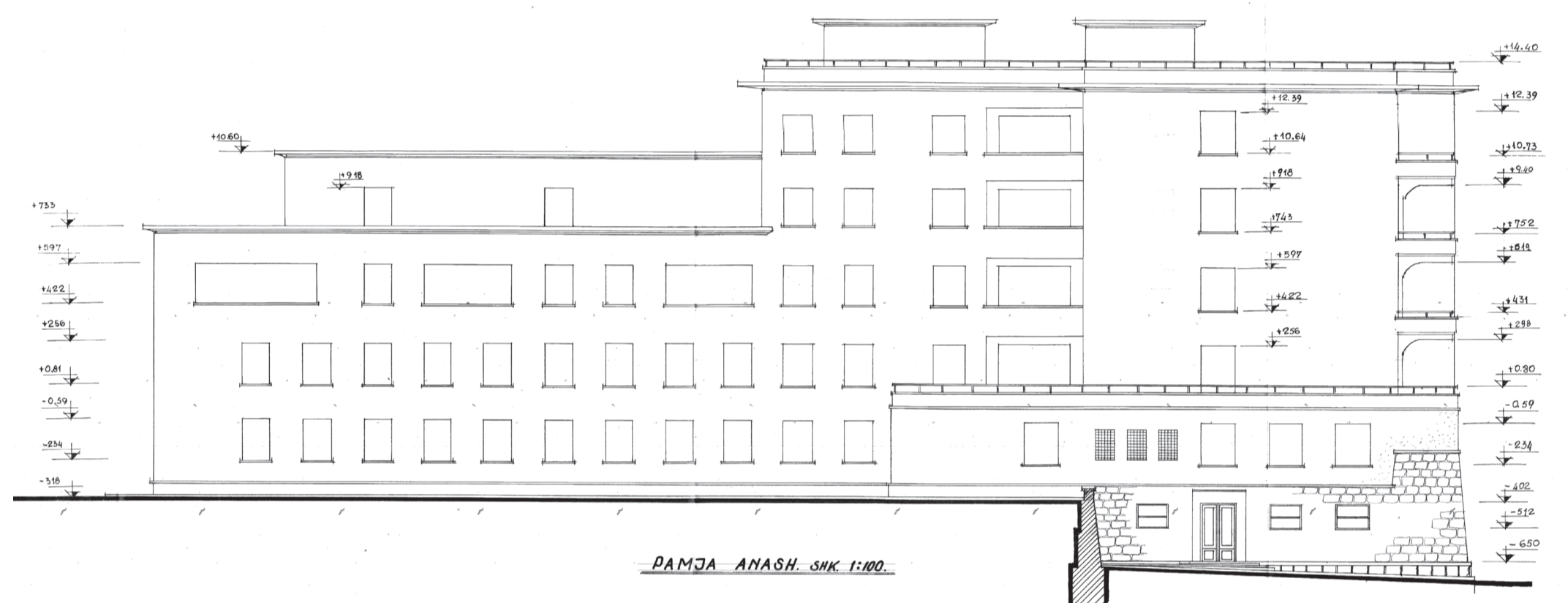
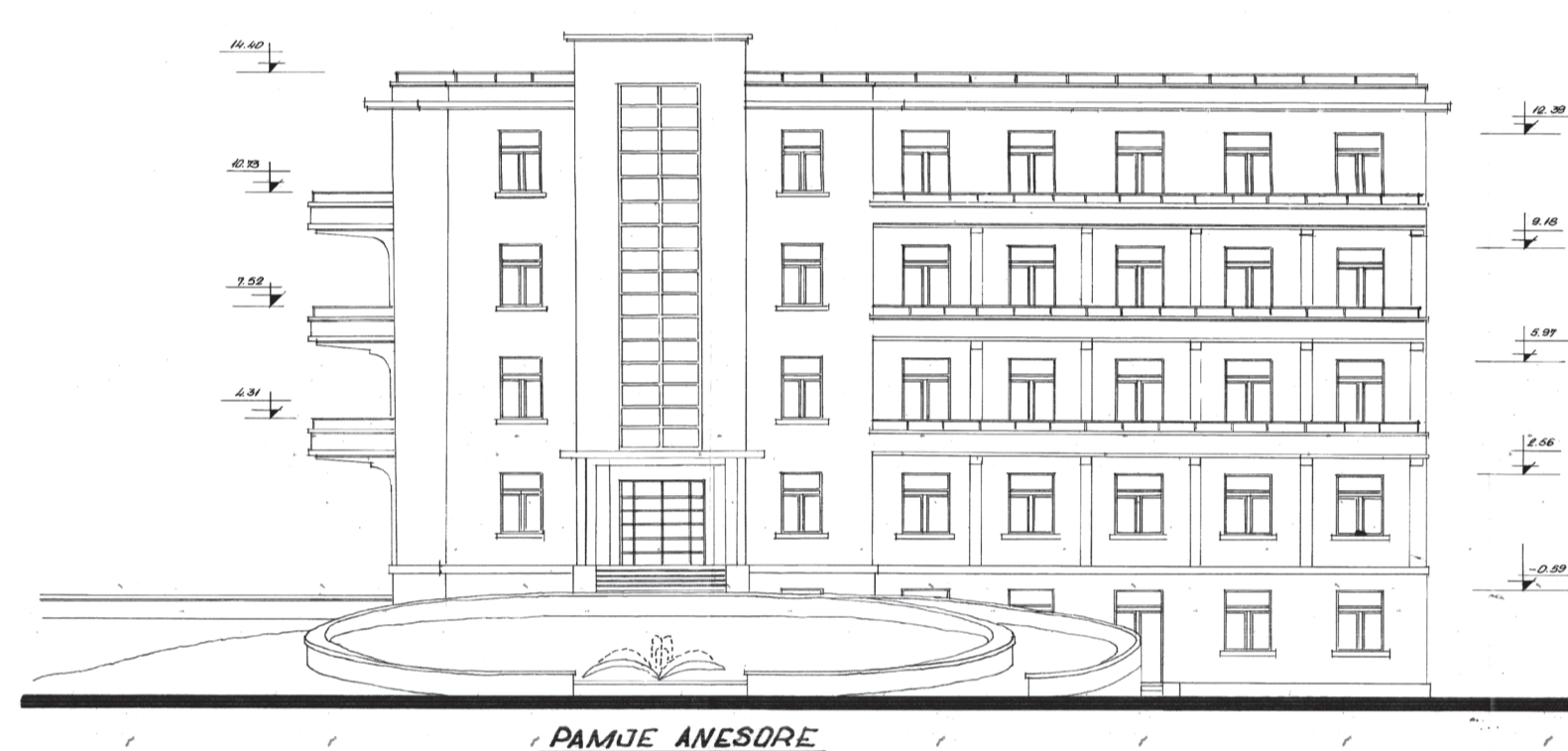
Sanatoriumi ndodhet në juglindje të qytetit të Tiranës, në një zonë të gjelbër dhe panoramike në kodrat e Saukut. Ndërtesa është e ndarë në tre blloqe kryesore "A", "B" dhe "C", të cilët lidhen nëpërmjet një hollie të përbashkët.

Kati përdhe i rezervohet shërbimeve të përgjithshme të spitalit, si dhe personelit. Dallohet një numëri i madh dhomash për personelin, madje edhe fjetore për ta, si dhe një depo për teshat. Pas hollit të hyrjes ndodhet një sallë për takimin e vizitorëve me pacientët, me sipërfaqe rreth 120 m<sup>2</sup>. Një pjesë e katin përdhe shërben si repart diagnostikimi. Për shkak të karakterit të spitalit, pacientët e jashtëm, që nga momenti i hyrjes, ndjekin një trajektore të veçantë nga pacientët e tjerë apo vizitorët. Ambientet e shtrimit zhvillohen kryesisht në katet e sipërme, në bllokun "A" dhe "B". Në katin e dytë

të bllokut "C", ndodhet reparti operator me sallat dhe hapësirat e tjera në shërbim të tij.

Një veçanti për këtë spital është prania e okulistit, stomatologut, berberit, prania e sallave të mensës në çdo kat, si dhe një sallë shfaqëse në katin e fundit. Këto ambiente justifikohen për shkak të qëndrimit të zgjatur të pacientëve të shtruar, shpesh edhe për muaj me radhë.

Fasada ka një trajtim linear, me zhvillim horizontal. Nga perëndimi, janë projektuar ballkone panoramike, të cilat përkojnë me dhomat e shtrimit. Sallat e mensave, në çdo kat, janë gjithashtu panoramike dhe kanë fasadë xhami me formë gjysmë rrethore në plan. Hyrja anësore theksohet me një volum vertikal, i cili del deri në terracë.



**SHENJA KONVENCIONALE**

- Tubazoni konvencional
- Pucim konvencional
- Tubazoni i ngjeshur
- P. 110.4 Pucim me numër 4
- ⊙ Alucal e goditës.



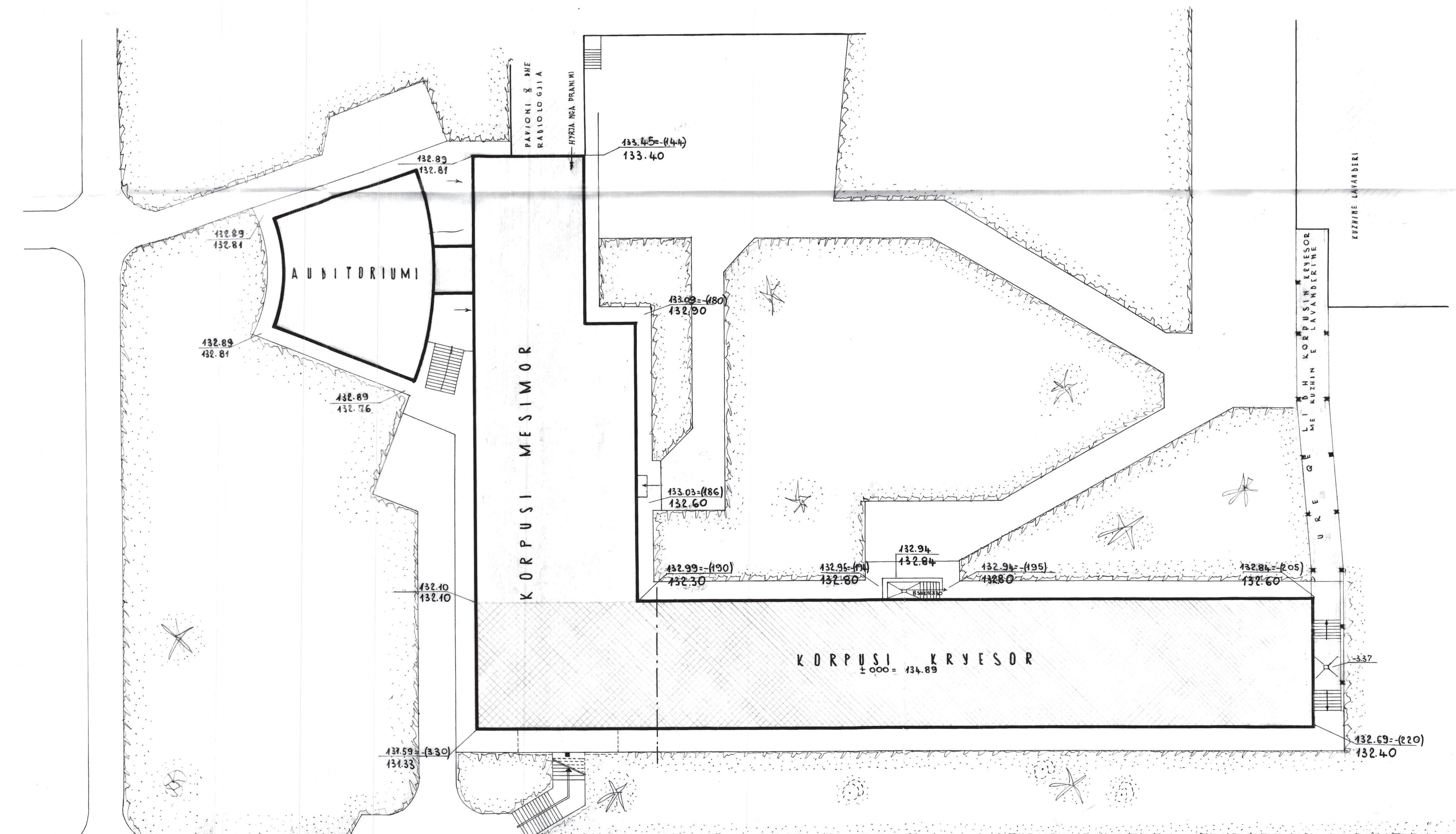
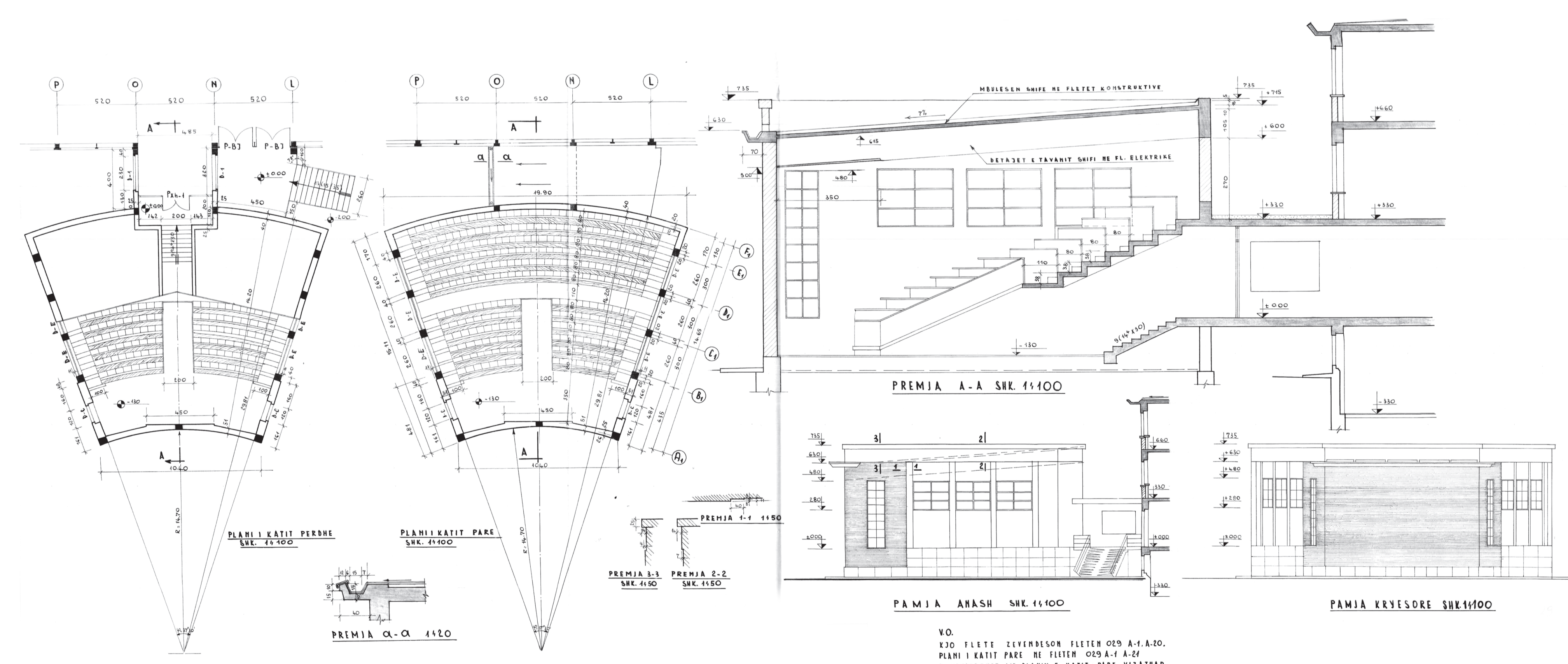
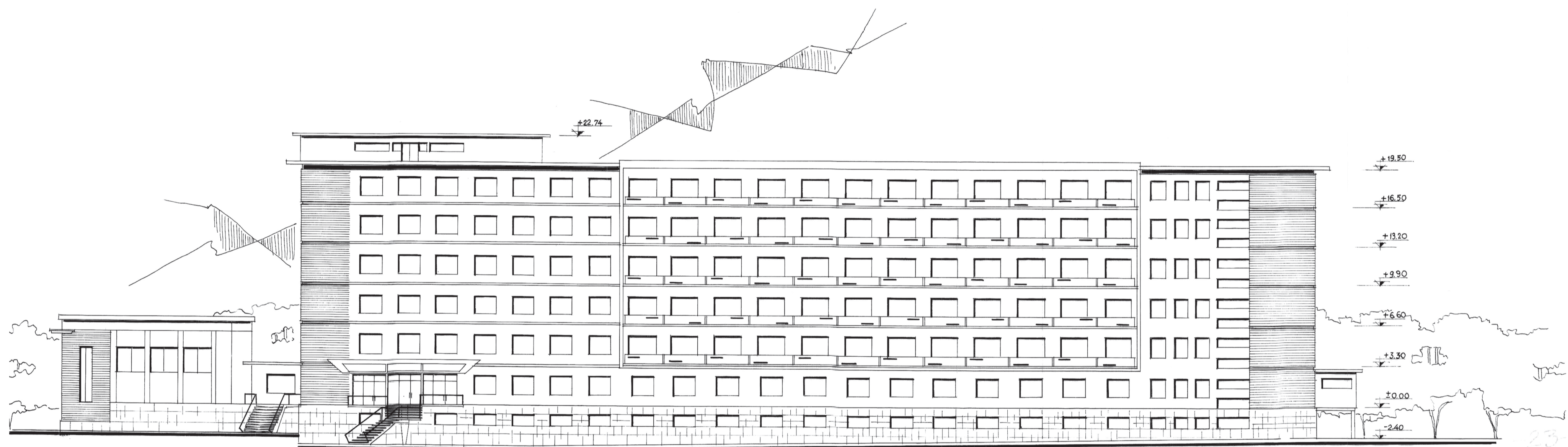
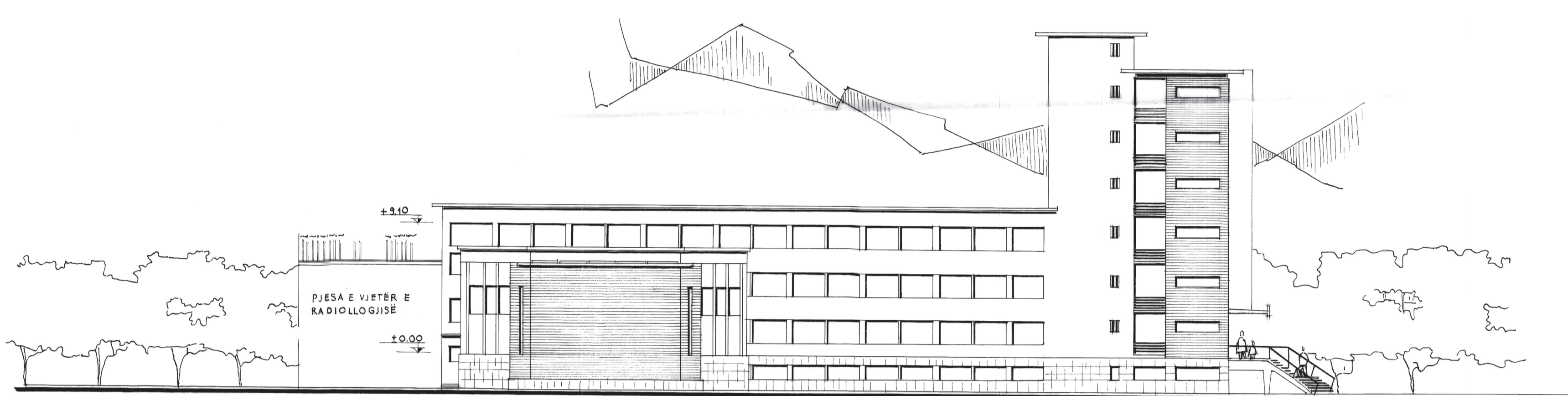
# TIRANË '69 - '71

## SPITAL I PËRGJITHSHËM

Spitali patologjik, Tiranë  
Kapaciteti / 318 shtretër  
Autor / Skënder Luarasi

Spitali patologjik i Tiranës është pjesë e Qendrës Spitalore Universitare "Nënë Tereza". Ndërtesa përbëhet nga korpusi kryesor dhe ai mësimor, të cilët zhvillohen në dy volume të bashkëngjitur, të vendosur pingul me njëri-tjetrin. Në veri të korpusit mësimor, i shpëputur prej tij, është projektuar edhe auditori. Bodrumi zhvillohet pjesërisht nën tokë dhe në të vendosen shërbimet e përgjithshme për stafin mjekësor. Në katin përdhe të korpusit qendror vendoset klinika nr. 1 për femra me 53 shtretër. Kjo klinikë shtrihet edhe në katin e parë me repartin e meshkujve, me planimetri të ngjashme dhe me kapacitet po 53 shtretër. Në katër nivelet në vijim, të ndara në kate dy e nga dy dhe me të njëjtën strukturë si klinika nr. 1, vijojnë klinika nr. 2 dhe ajo nr. 3.

Korpusi mësimor lidhet në çdo kat me atë kryesor nëpërmjet hollit. Në këtë korpus, në katin përdhe, gjenden administrata dhe kardiologjia. Në katin e parë dhe të dytë ndodhen sallat e mikroleksioneve dhe ambiente të tjera mësimore. Auditori, i cili parashikohej si një volum i shpëputur në projektin fillestar, rezultoi të mos jetë ndërtuar. Fasada kryesore e spitalit është trajtuar me lozha të orientuara nga jugperëndimi. Ndër vite ndërtesa ka pësuar përshtatje e ndryshime të vazhdueshme funksionale dhe ndërtimore. Ndër më të rëndësishmit është zgjerimi i korpusit mësimor, realizuar në bazë të projektit të hartuar në vitin 1987 nga Mërgim Çano.







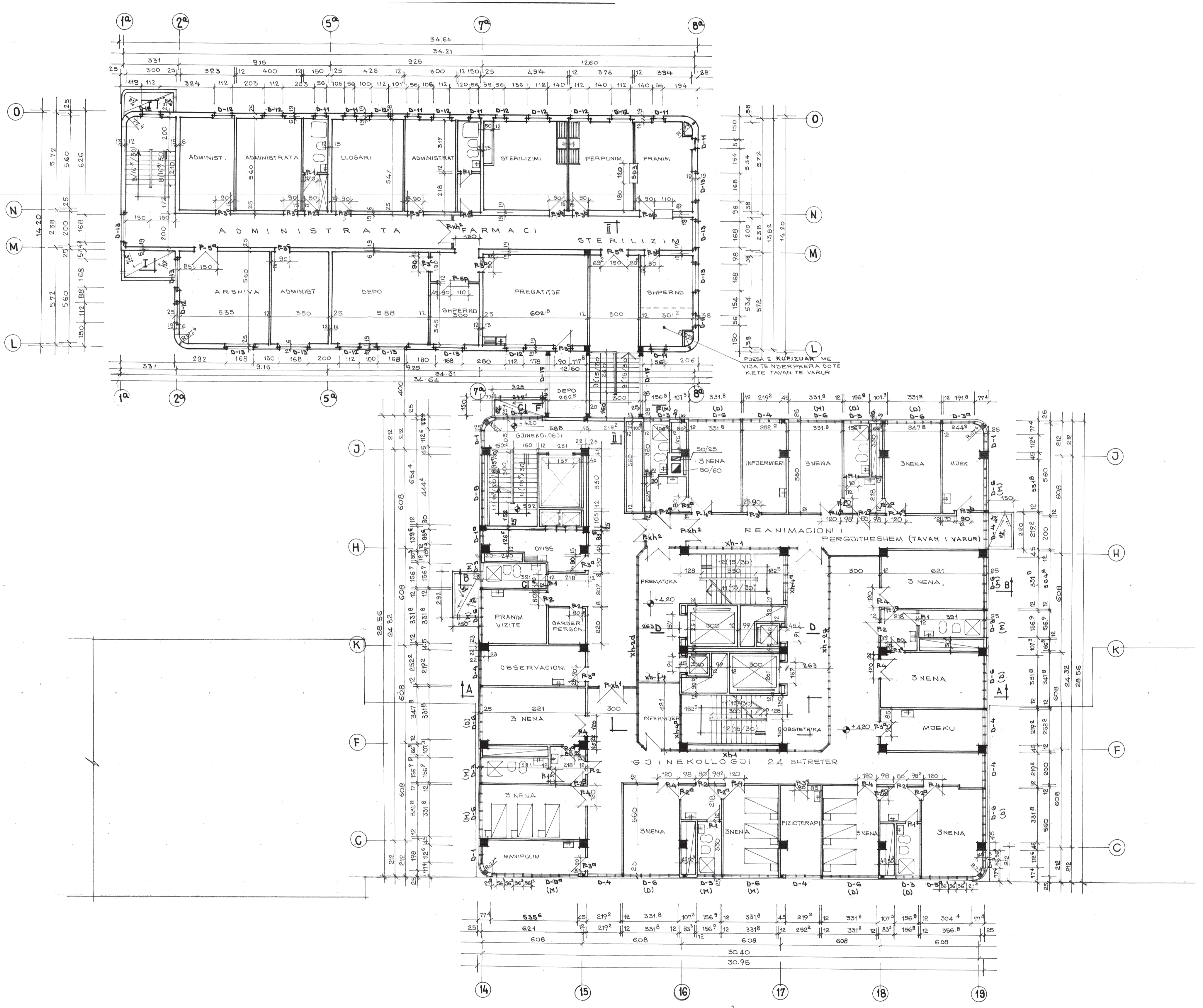
# TIRANË '87

## SPITAL OBSTETRIK GJINEKOLOGJIK

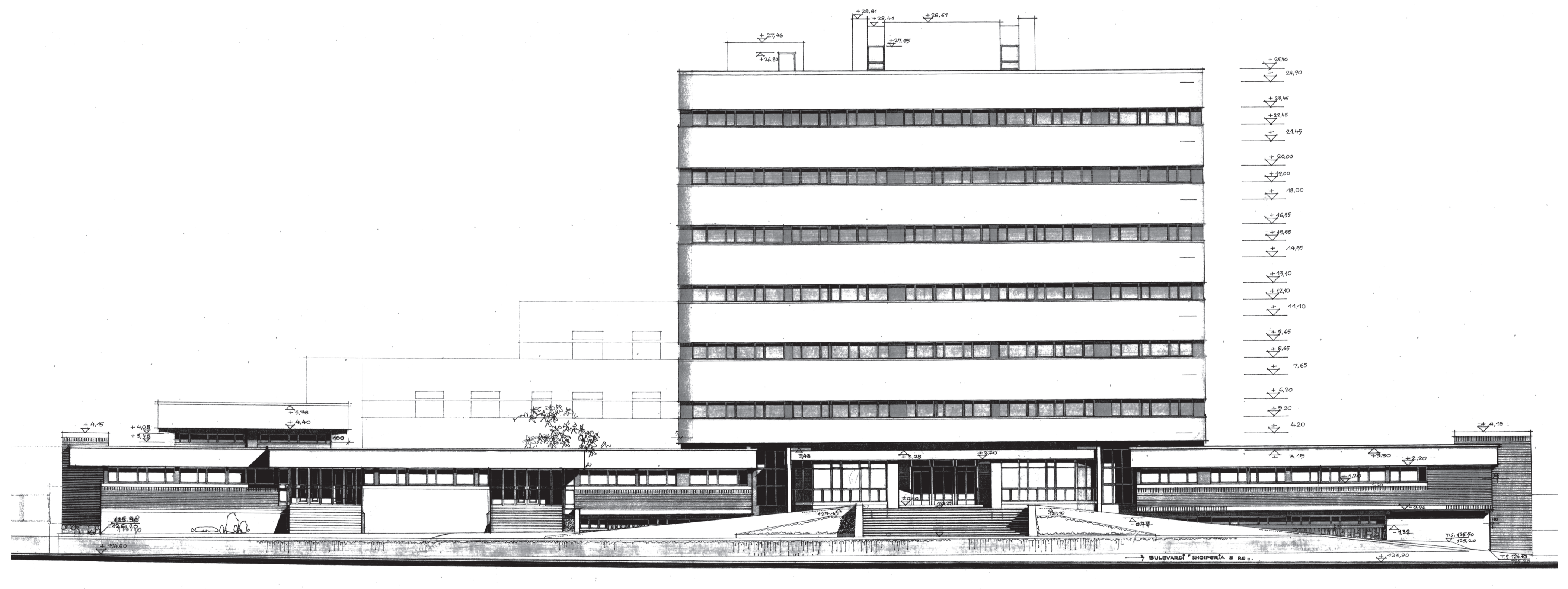
Maternitet, Tiranë  
 Kapaciteti / 191 shtretër për nëna, 118 shtretër për fëmijë  
 Autorë / Fredi Sallavaci, Mërgim Çano

Spitali i obstetri-gjinekologjisë ndodhet në lindje të Tiranës, në një terren të pjerrët pranë unazës së qytetit dhe lumit të Lanës. Ai përbëhet nga një kompleks ndërtimor me lartësi nga 1 deri në 7 kate. Gjithashtu, ndërtesa ka edhe një kat nën tokë, ku gjenden ambientet e lavandarisë, kaldajës, makinerive të kondicionimit, magazinat, morgu, gardëroba e stafit dhe një sallë mbledhjesh. Hyrja kryesore e spitalit në katin përdhe të përball me njënjë e lëvizjes vertikale, që përbëhet nga 4 ashensorë dhe 2 shkallë. Në këtë kat bëhet lidhja edhe me zonën e vizitave ambulatorie, e cila zhvillohet me hyrje më vete dhe kryen shërbim ditor. Krahas ambienteve të reanimacionit dhe shtimeve të gjinekologjisë, kati i parë përmban administratën, farmacinë dhe sterilizimin. Bloku i operacionit gjendet në katin e dytë, ku kemi edhe ambientet

e lindjes. Në katet e sipërme gjenden shtimet e ndara sipas kategorive, ndërsa në katin e fundit gjenden ambientet e çlodhjes. Kompozimi mbizotërohet nga volumi masiv qendror i mbështetur mbi një xokolë elegante, që shtrihet në nivelin e tokës. Fasada karakterizohet nga prania e dritareve lineare të vazhduara. Përgjatë gjithë perimetrit të objektit, vihet re alternimi i brezave me xham dhe suva. Xokoli në katin përdhe është e trajtuar me pllakë dekorative. Konstruksioni i korpusit kryesor 7-katësh është me skelet betonarme, ndërsa korpusi 5-katësh ka muraturë mbajtëse me tullë të plotë 38 dhe 25 cm. Territori i spitalit parashikon sheshe pushimi në lindje dhe perëndim të tij, mbijellë me mimozë të verdha dhe të kuqe, si dhe pemë të larta.



PLAN I KATIT PARE SHK 1:100



PAMJE KRYESORE SHK 1:100

