

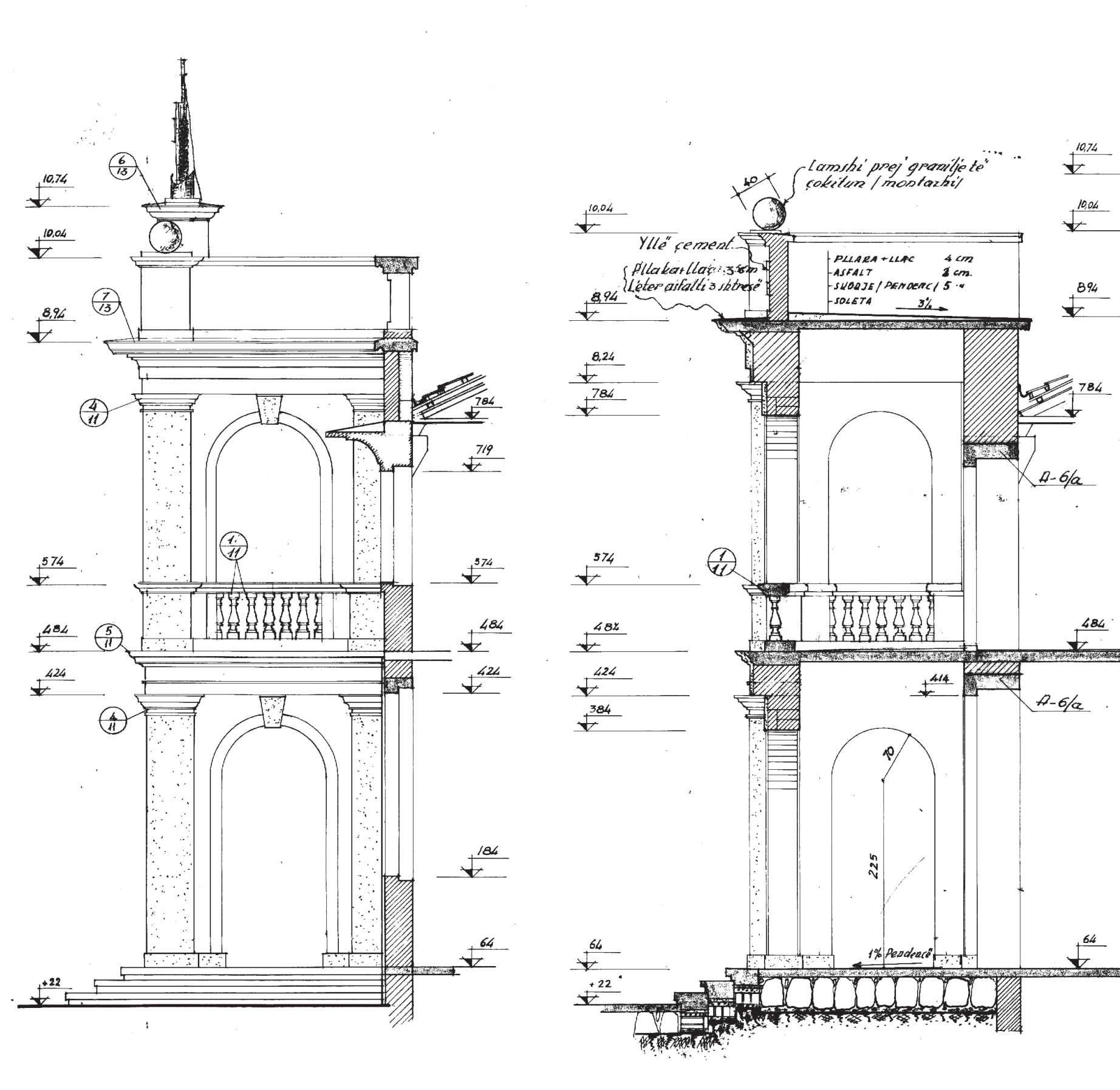
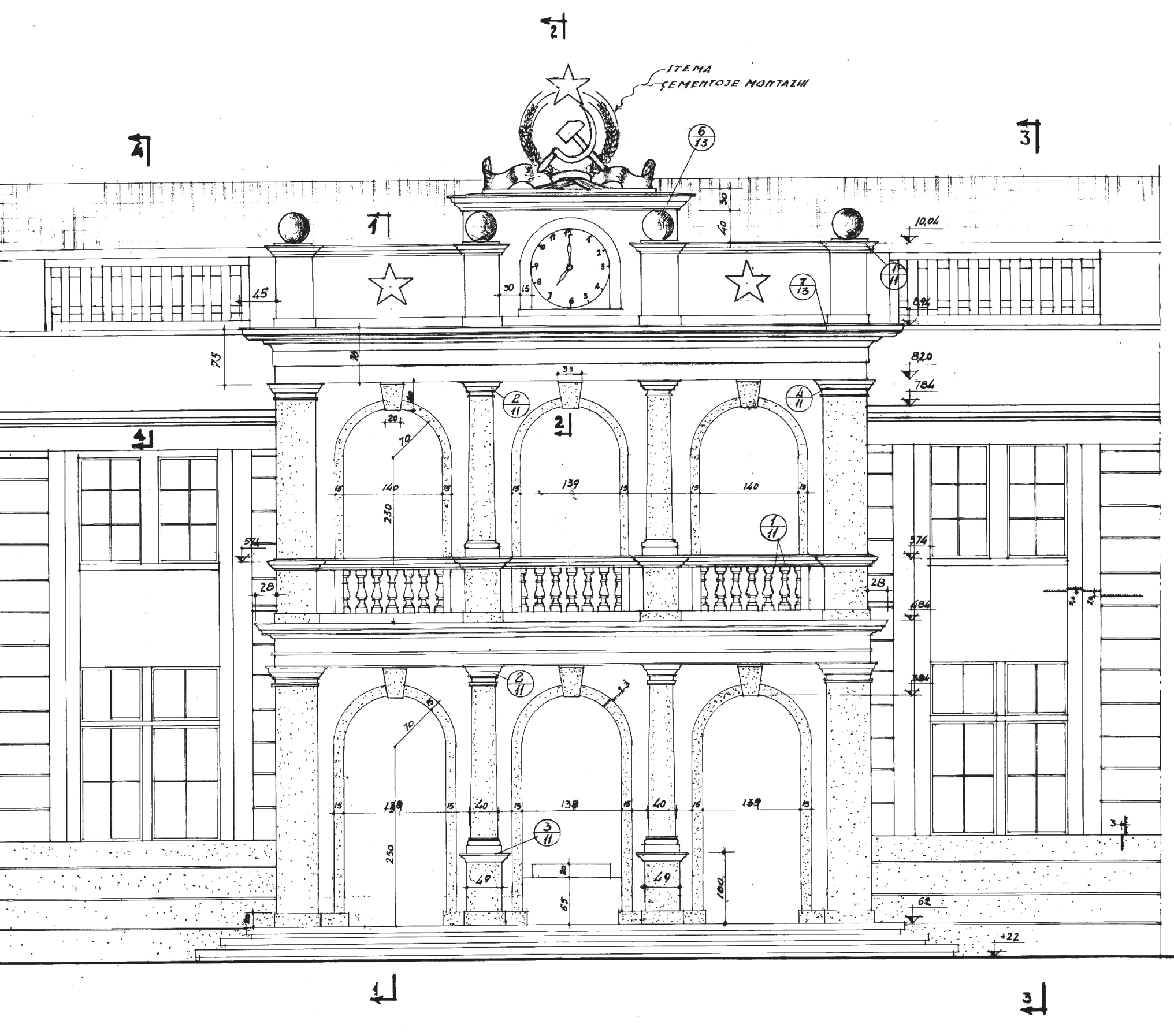
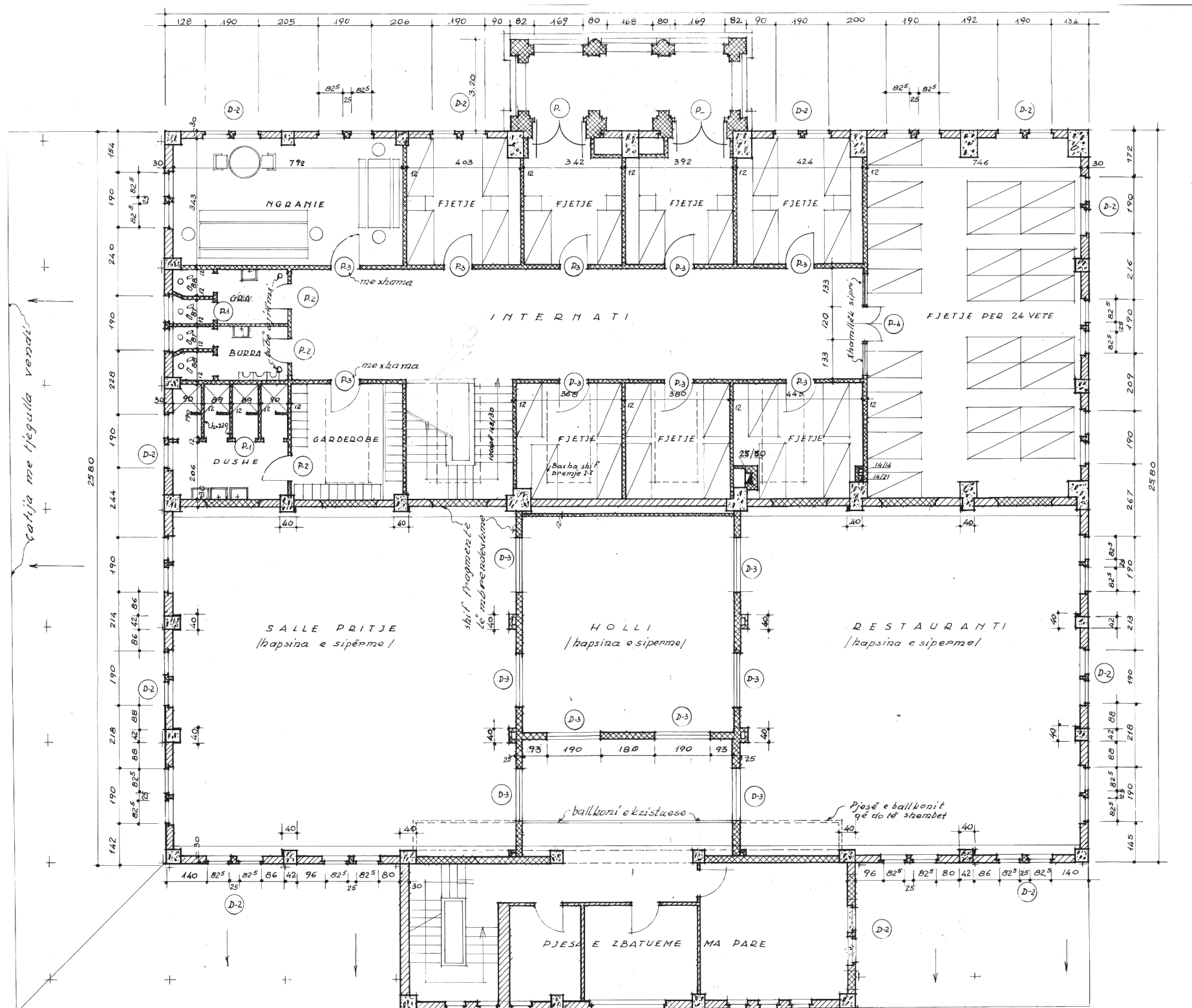
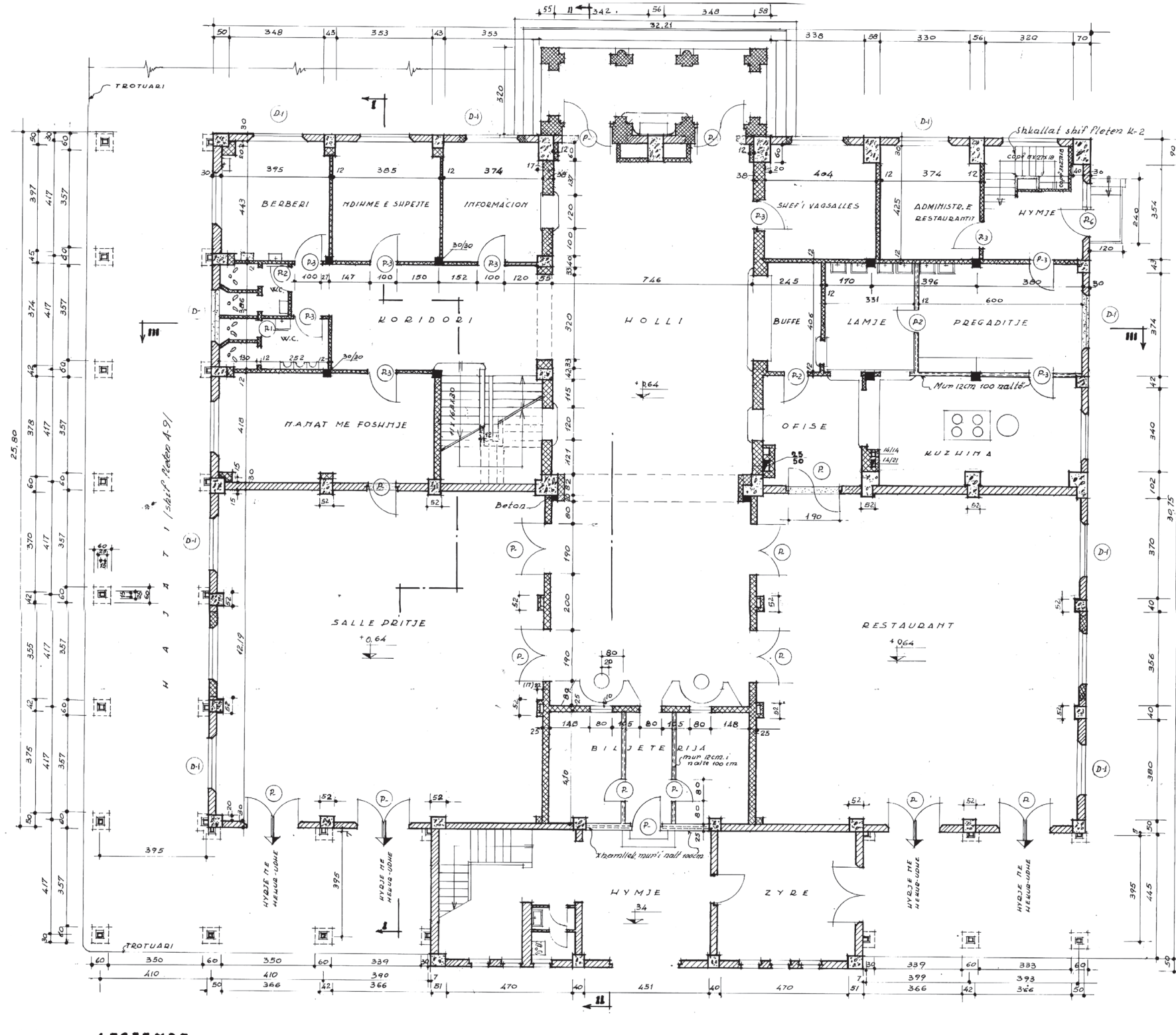
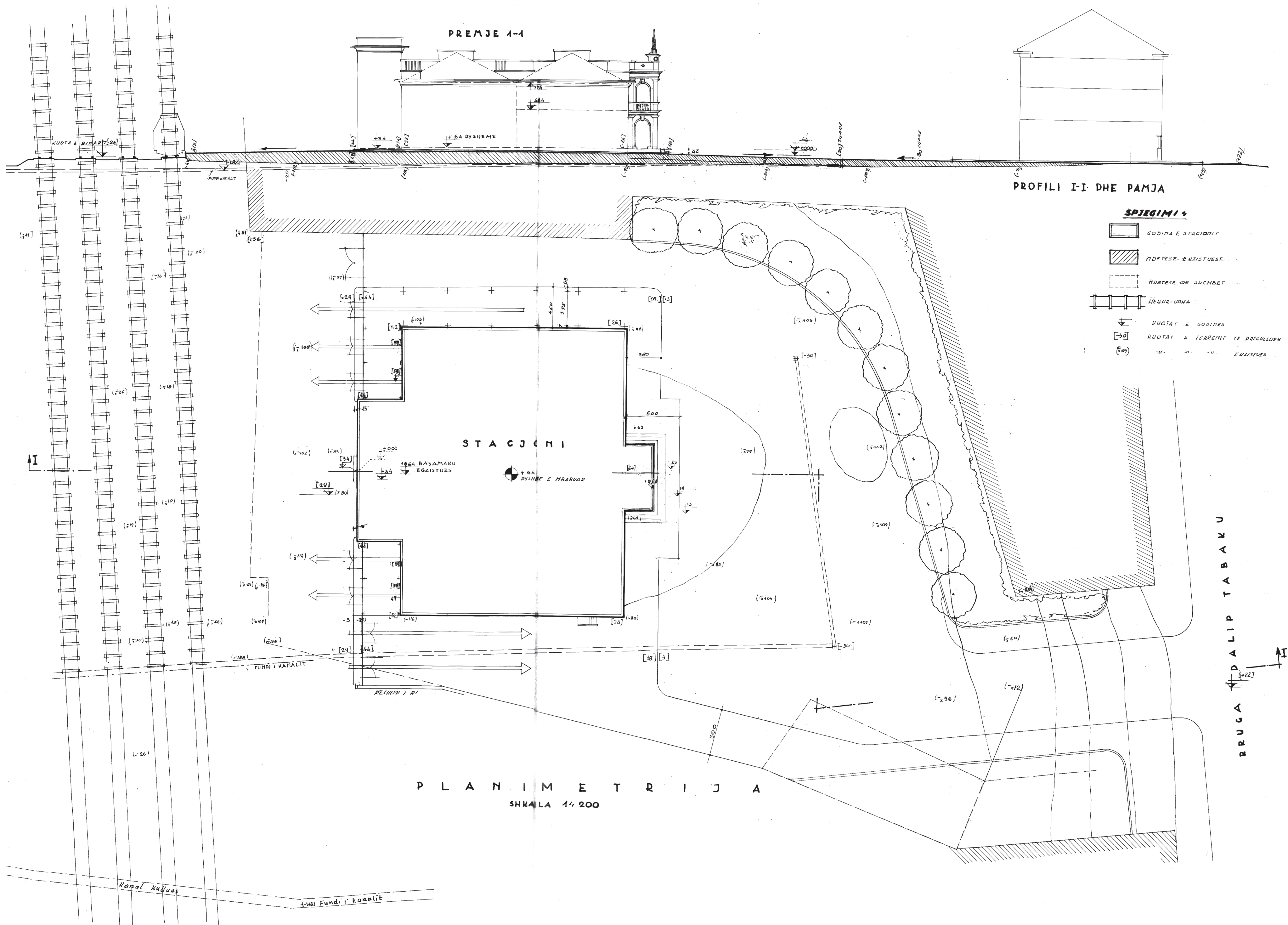
'51 DURRËS

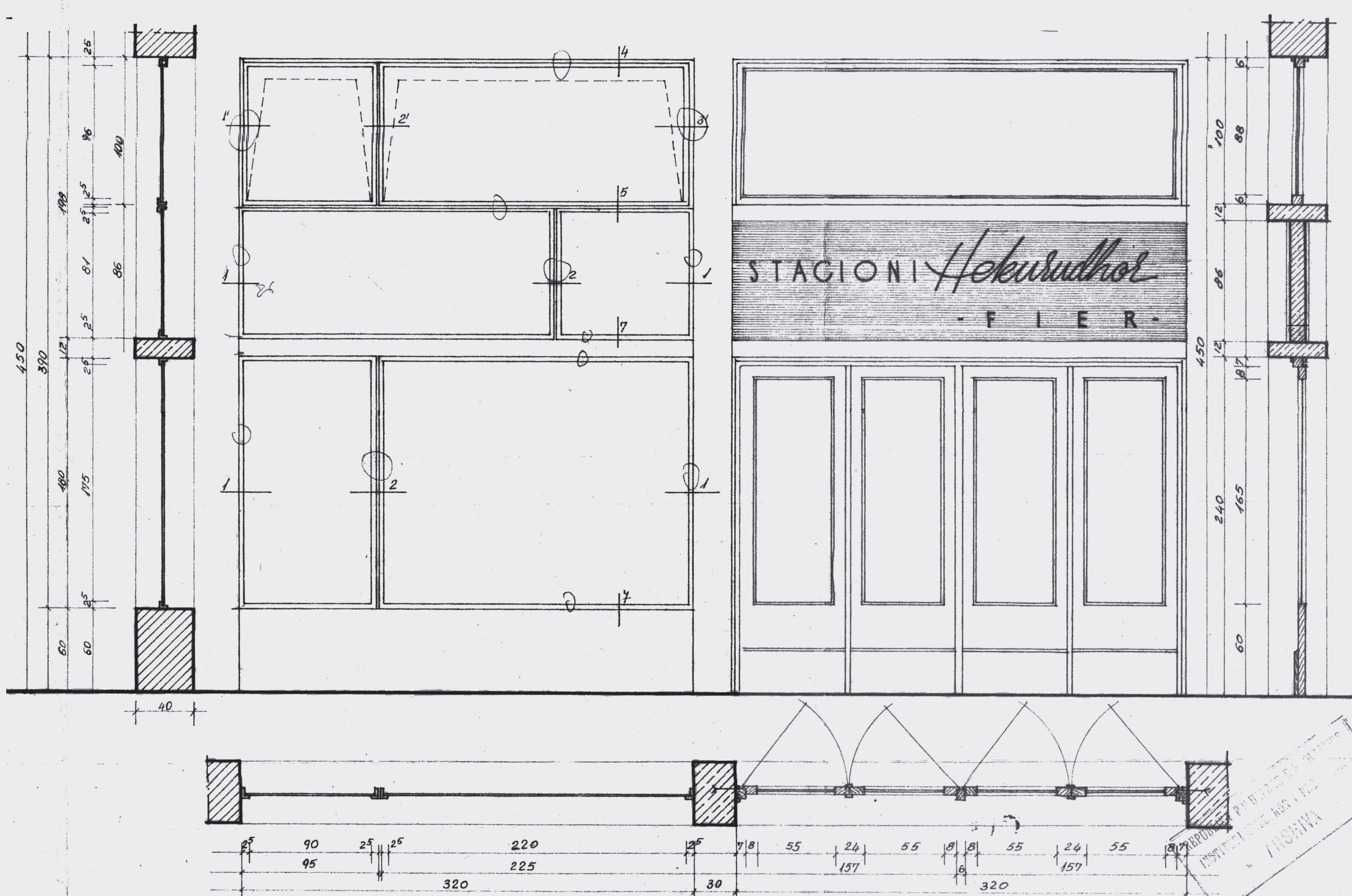
Stacioni hekurudhor Durrës
Segmenti Durrës - Peqin
Autor / Anton Lufi

Stacioni i parë i trenit në Durrës pozicionohet në jug të qytetit, pranë portit. Ky është edhe stacioni i parë i udhëtarëve në vend, që u realizua pas përfundimit të punimeve për segmentin Durrës - Peqin (1947). Në fakt, godina ishte para projektuar për elektro-stacion dhe projekti i vitit 1951 propozoi një adaptim funksional të saj duke e përshtatur përkohësisht për funksionin e ri. Projekti është një dëshmi e influencës së artit të realizimit socialist përgjatë viteve të aleancës me Bashkimin Sovjetik. Në aspektin kompozicional, lexohet roli dominues i gjeometrisë e ligjësi të proporcionimit, për të prodhuar estetikisht një volum të pëlqyeshëm. Në zhvillimin

planimetrik hapësirat kompozohen sipas një simetrie aksiale, ndërsa gjurma e ndërtesës thuhet i përafrohet katrorit. Edhe në tërësinë formale, godina flet me një gjuhë arkitektonike që, kryesisht, formulohet nga kompozimi gjeometrik e detajit dekorues. Po aq merr pjesë në gjuhën e imazhit ngarkesa stilistikore, ku vërehen referenca në trajta të përpunuara të orderave arkitektonike, kornizimit apo detaje të tjera si reminishenca të forta të klasicizmit. Fasada kryesore paraqitet monumentale, me zhvillim horizontal e simetri aksiale. Një portik, i kompozuar nga një seri hargesh të mbivendosur, artikulon hyrjen në godinë, duke përfuruar bindjen ndaj aksit. Lexohet një

logjikë kompozicionale që përdor kornizimin për të përfuruar sensin horizontal dhe për të artikuluar çarjet. Ndërkohë, në fasadë mbivendoset një ritëm elementesh vertikale, tërësisht dekorativë. Në nivel funksional, kati përdhe është përshtatur në hapësira të lidhura me lëvizjen e pasagjerit. Holli bën shpërndarjen për në ambientet kryesore të shërbimit. Hyrja për në peron mundësohet nga salla e pritjeve si dhe nga restoranti. Një grup shkallësh, të vendosura në krah të hollit, orientojnë lëvizjen drejt katit të parë, ku vendosen funksione ndihmëse dhe hotelerie të stacionit.





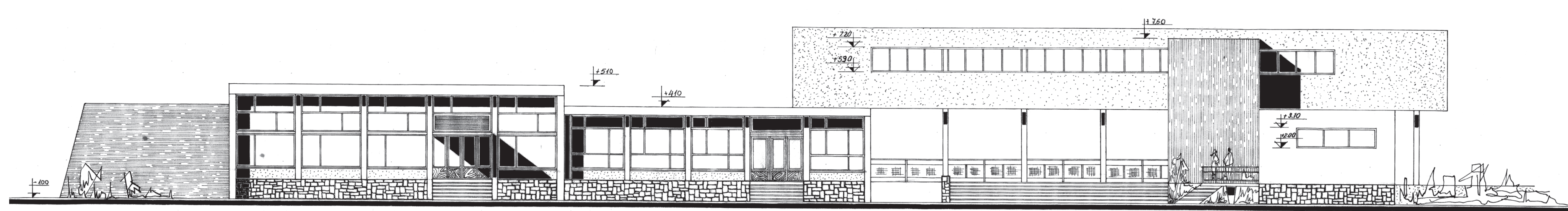
'67-'68 FIER

Stacion treni për udhëtarë
Segmenti Rrogozhinë - Fier
Autor / Koço Çoçi

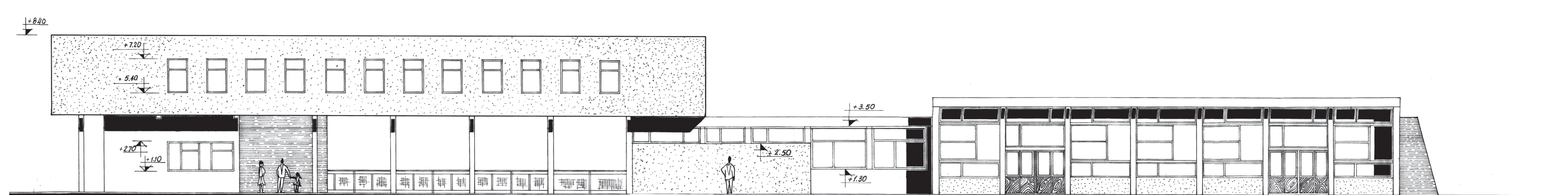
Ky projekt, i arkitektit K. Çoçi, shenjon një tjetër moment interesant të krijimtarisë së viteve '60-'70, ku gjurmët e modernizmit shkojnë në favor të një rezistence (mbase edhe rastësore) ndaj ideologjisë së kohës. Ndërtesa e stacionit pozicionohet rreth 600 metra në veriperëndim të qendrës së qytetit. Ajo ka një sipërfaqe prej 1280 m² dhe funksionet kryesore që zhvillohen në të, janë ato të transportit të udhëtarëve, të shërbimit e të administrimit. Kompozimi i propozuar e kthen volumin në mjetin kryesor shprehës, duke formuluar një situatë dinamike, ku lexohen dy trupa të mbivendosur, të cilët mbledhin funksione të diferencuara.

Në zhvillimin planimetrik lexohen dy pjesë funksionale: një që i takon administrimit dhe një tjetër që i kushtohet lëvizjes së udhëtarit. Këto njësi artikulojnë përmes një pasazhi që përkufizohet nga një kolonadë transparente. Hyrja e udhëtarit në stacion pasohet nga shfaqja e hapësirës së biletarëve, e cila e orienton më pas lëvizjen për tek salla e pritjes. Edhe në këtë rast, kjo e fundit mbetet qendra ku gravitojnë të gjitha hapësirat e tjera, si ato shërbuese të bar-bufesë e të restorantit, apo salla e nënave me fëmijë. Sistemi konstruktiv është me skelet betonarme dhe mbulon hapësira deri në 9 metra, duke siguruar fleksibilitet për zhvillimin dhe organizimin e këtyre funksioneve.

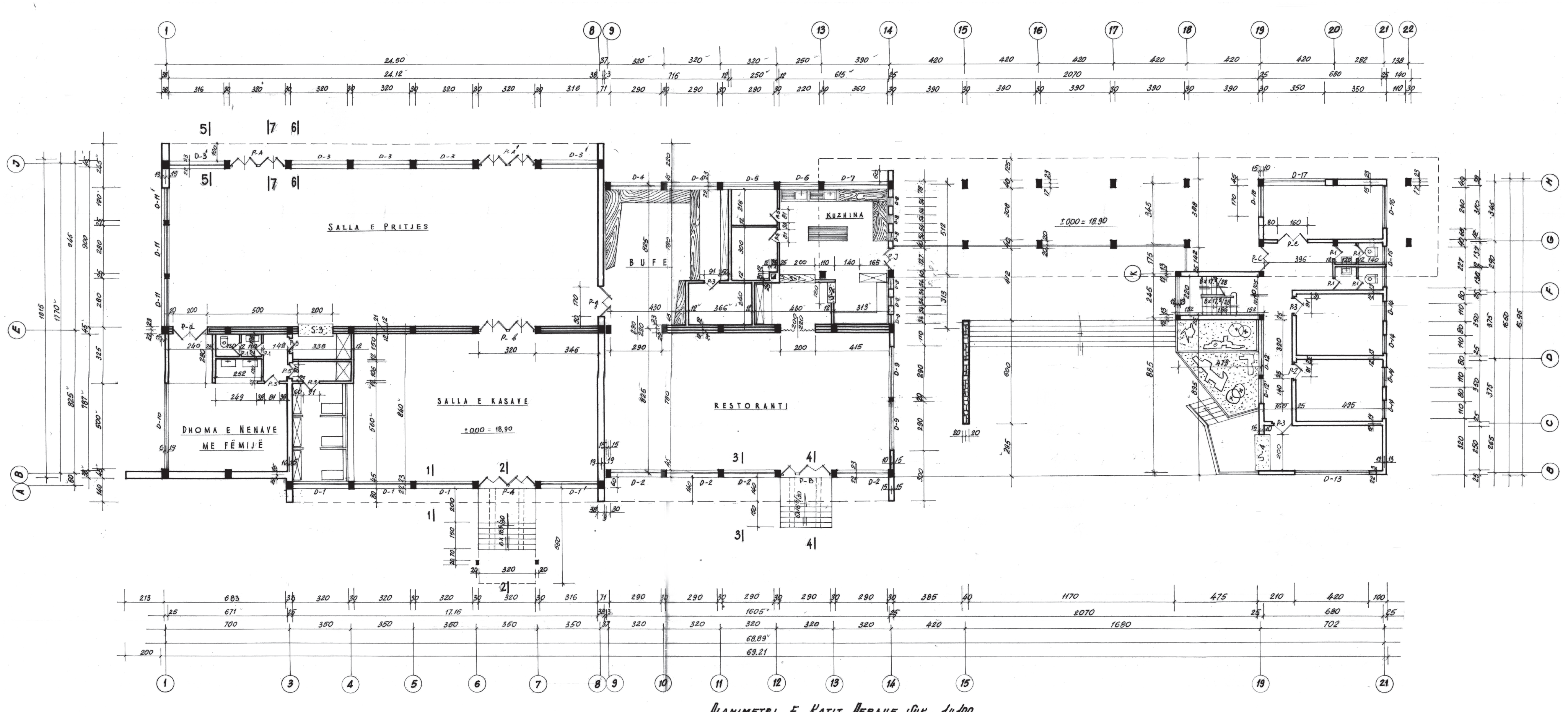
Edhe pse volumi dominon kompozimin, lexohet gjithsesi, një vëmendje ndaj zgjidhjes planimetrike dhe artikulimit të hapësirave. Gjuha arkitektonike e fasadave artikulohet nëpërmjet materialitetit dhe rëfiniturës. Po aq marrin pjesë në plastikën kompozicionale edhe elementet konstruktive, duke diktuar në mënyrë të dukshme raportin e çarjeve me paretet.



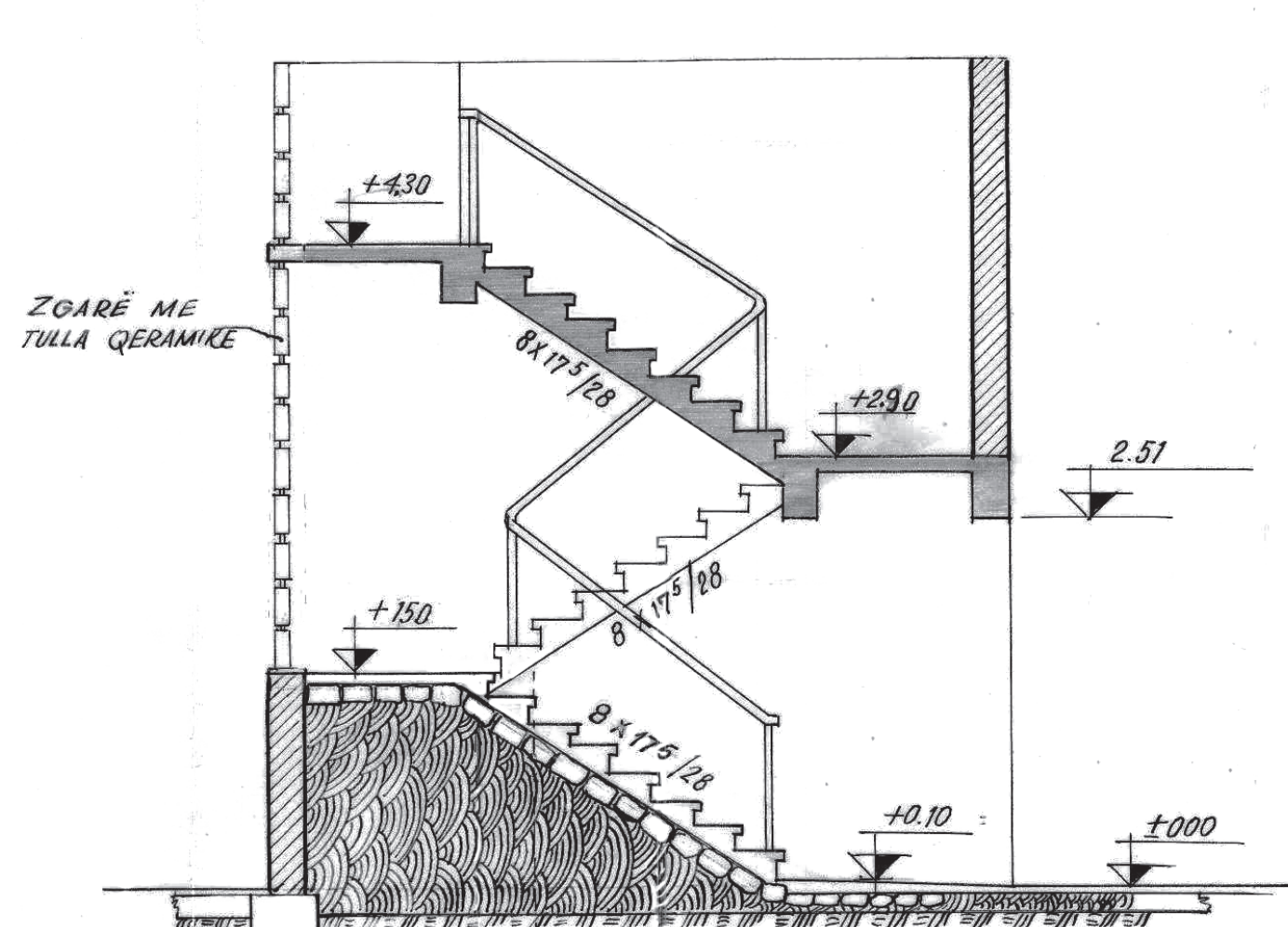
FASADA NGA SHESHI



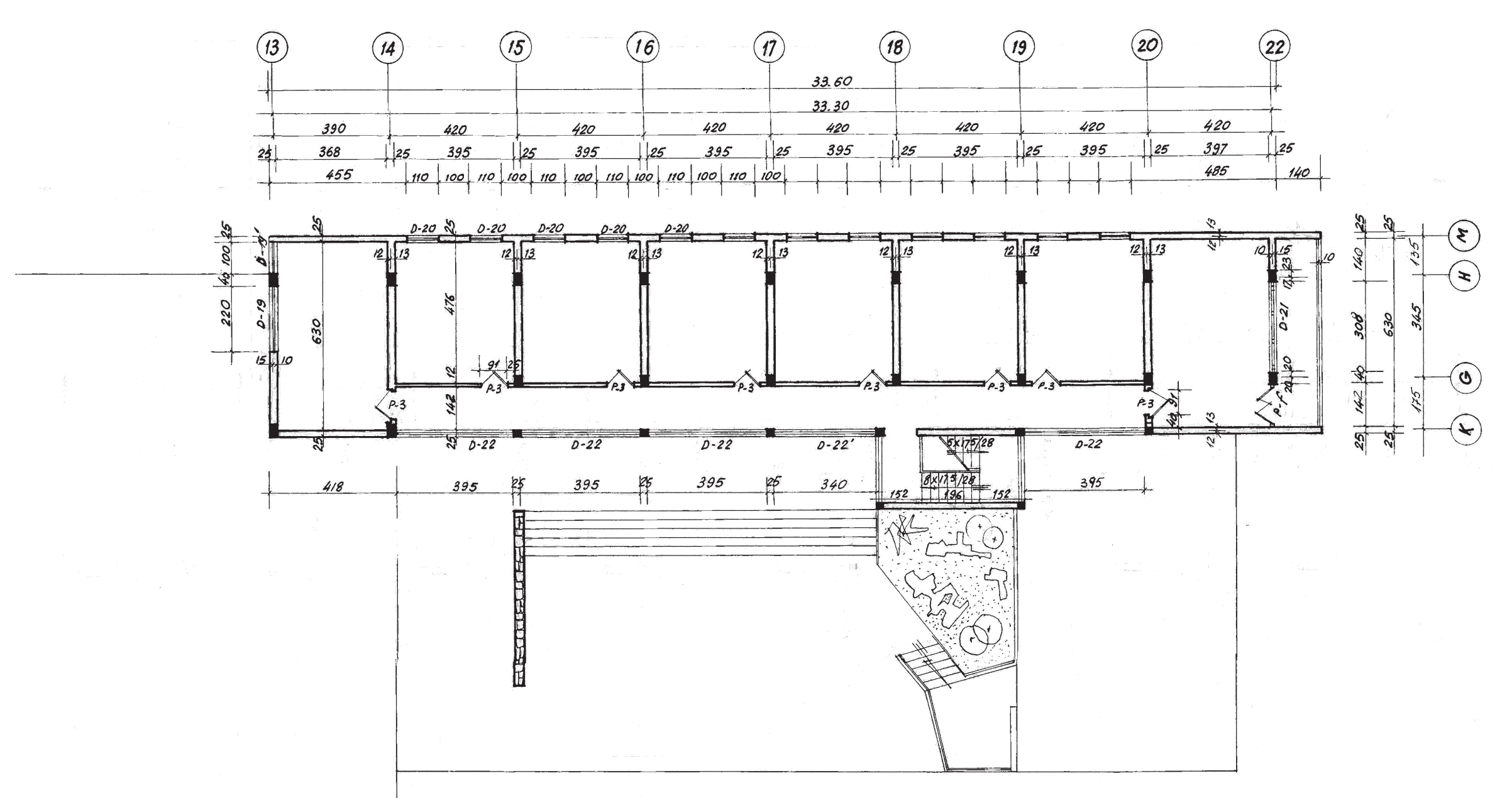
FASADA NGA PERONI



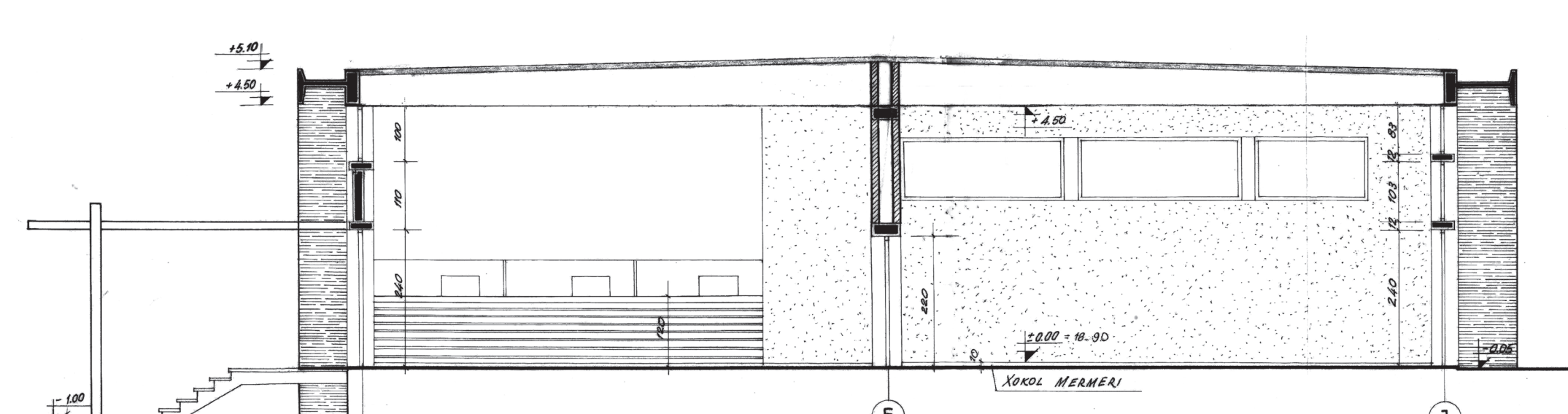
PLANIMETRI E KATIT PËRANË UN. 1:100



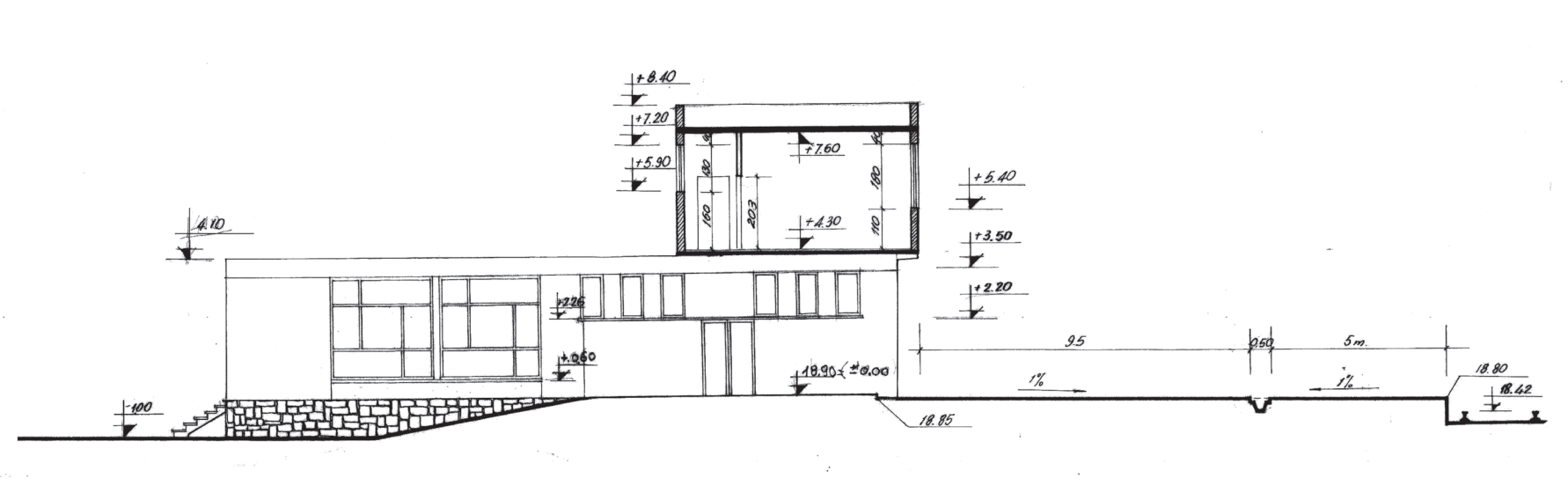
PREMJA E SHKALLËS NË PJESËN E KATIT 1:100



PLANIMETRIA E KATIT PËRË



PREMJA B-B, SHK. 1:50



PREMJA A-A, SHK. 1:100



'67-'68 LUSHNJË

Stacion treni për udhëtarë
Segmenti Rrogozhinë - Fier
Autor / Koço Çomi

Ndërtesa e stacionit të udhëtarëve Lushnjë, pozicionohet rreth 700 metra në perëndim të qendrës së qytetit. Ajo ka një sipërfaqe prej 1300 m² dhe funksionet kryesore që zhvillohen në të, janë ato të transportit të pasagjerëve, të shërbimit e të administrimit. Morfologjia funksionale gjen pasqyrim në kompozimin volumor, përmes prezencës së dy volveve të diferencuara, duke dëshmuar kështu, gjurmë të një racionalizmi funksional. Funksionet e lidhura me lëvizjen e pasagjerit janë projektuar në një nivel, në atë të katit përdhe. Salla e pritjes përbën qendrën e kompozimit të këtyre funksioneve. Të gjitha hapësirat e vëna në shërbim të udhëtarëve, si salla e kasave dhe biletaria,

apo edhe ato të shërbimeve, si bar-bufeja e restoranti, lidhen me zonën e pritjes, duke formuluar një hapësirë-filtër drejt marrjes së trenit. Zona në dispozicion të administrimit paraqitet me një strukturë hapësimore më të thjeshtë, ku korridori shërben serinë e zyrave të zhvilluara në njërin krah të tij. Volumi kryesor ku zhvillohet lëvizja e pasagjerëve, karakterizohet nga prezenca e hapësirave në shkallë të madhe, e për pasojë, struktura e tij është konceptuar me sistem tra-kolonë, ndërsa ajo e volumit të zyrave, me muraturë mbajtëse. Kompozimi volumor mbetet dominues në dimensionin formal, duke ofruar një organizëm hapësior që flet e perceptohet

në horizontalitet. Në të njëjtën kohë, vërehet një përpjekje për të kuruar estetikisht tërësinë kompozicionale nëpërmjet trajtimit të planeve të fasadave dhe hollësive arkitektonike. Përdoret një gjuhë që tenton të krijojë plastikë, duke evidentuar marrëdhënien modul strukturor-hapësirë. Kjo e kthen fasadën në një plan ku, në trajtë sekuencash, përsëriten ritmikisht elemente vertikale që fragmentojnë linjat horizontale. Ndërkohë vërehet edhe tendenca për të kuruar rifiniturat e hapësirave të brendshme, të dominuara nga përdorimi i materialit të drurit.

